

ESG KOCKÁZATKEZELÉS



TÁRGYAK

- **I. modul:** Mi az ESG kockázat és miért fontos az üzleti életben?
- **II. modul:** Az ESG kockázatok azonosítási módszerei
- **III. modul:** ESG kockázatelemzés és hatásvizsgálat
- **IV. modul:** ESG kockázatkezelési stratégiák
- **V. modul:** Gyakorlati eszközök és technikák az ESG kockázatértékeléshez
- **VI. modul:** Hatékony ESG kockázatkezelési stratégiák tervezése és végrehajtása a szervezetben





I. MODUL

**MI AZ ESG KOCKÁZAT ÉS MIÉRT FONTOS AZ
ÜZLETI ÉLETBEN?**

KULCSFOGALMAK MEGHATÁROZÁSA A KÖRNYEZETI, TÁRSADALMI, KORMÁNYZÁSI (ESG) TERÜLETEN

- **Környezetvédelem:**

- A szervezet környezetre gyakorolt hatásával kapcsolatos szempontok, mint például az üvegházhatású gázok kibocsátása, az energiafogyasztás és a hulladékgazdálkodás.

- **Szociális:**

- A társadalmi kapcsolatokkal kapcsolatos területek, beleértve a munkavállalókkal, a helyi közösséggel és a sokszínűséggel kapcsolatos kérdéseket.

- **Irányítás:**

- A vezetés és a szervezeti struktúra aspektusai, beleértve az üzleti etikát, a vállalati elveket és a vezetői felelősséget.



ESG terület bővítése:

KÖRNYEZETVÉDELMI:

Üvegházhatású gázok kibocsátása:

- Ez magában foglalja a vállalat által kibocsátott üvegházhatású gázok mennyiségét, ami az éghajlatváltozásra gyakorolt hatásának kulcsfontosságú mutatója.

Természeti erőforrásokkal való gazdálkodás:

- Annak értékelése, hogy egy vállalat hogyan gazdálkodik a természeti erőforrásokkal, például a vízzel, az energiával és a nyersanyagokkal.

Felelősség a hulladékért:

- A vállalat által termelt hulladék mennyiségére és típusára, valamint az ártalmatlanítás és újrahasznosítás megközelítésére összpontosítva

TÁRSADALMI FELELŐSSÉGVÁLLALÁS:

Munkavállalói jogok:

- Az etikai normák alkalmazására vonatkozó értékelés a munkavállalókra vonatkozóan, beleértve a munkakörülményeket, a fizetést, az esélyegyenlőséget és a biztonságot.

Sokszínűségmenedzsment:

- Törekvés a munkahelyi sokszínűsége és egyenlőségre, mind a nemek, mind az életkor, mind az etnikai hovatartozás tekintetében.

A közösség bevonása:

- Aktív részvétel a helyi közösségekben, szociális projektek támogatása és az igényeik kielégítése.

KORMÁNYZAT:

Irányítási struktúra:

- A vállalat vezetésének felépítésének értékelése, beleértve az igazgatótanács kompetenciáit és döntéshozatali struktúráját.

Pénzügyi átláthatóság:

- A pénzügyi beszámolás átláthatóságának biztosítása, a szabályoknak való megfelelés és a beszámolás etikus megközelítése.

Etikai gyakorlatok:

- Annak biztosítása, hogy a vállalat működése során minden tekintetben magas etikai normákat tartson be.

Fenntartható fejlődési célok (SDG-k)

a világ változásainak és átalakulásainak cselekvési terve, amelyet az ENSZ a New York-i csúcstalálkozón fogadott el. 169 intézkedést feltételez, amelyeket az állami kormányoknak, a nemzetközi szervezeteknek, a nem kormányzati szervezeteknek, a tudományos és üzleti szektornak, valamint a polgároknak közösen kell megvalósítaniuk. Ezek 5 területre összpontosítanak: emberek, bolygó, jólét, béke, partnerség: (5xP - emberek, bolygó, jólét, béke, partnerség).





AZ ESG LÉNYEGE

EMBERI HATÁS A KLÍMARA	A SZABÁLYOZÁSOK HATÁSA A JELENTÉS MINŐSÉGÉRE	A KLÍMA HATÁSA A PÉNZÜGYI INTÉZMÉNYEKRE	VERSENYELŐNY
<ul style="list-style-type: none">• Újabb lépés az intenzív gazdasági fejlődés negatív hatásai, a fosszilis tüzelőanyagok elégetése és a fenntarthatatlan fogyasztás elleni küzdelemben	<ul style="list-style-type: none">• A jelentéstételi szabványok egységesítése, a vállalkozások által közzétett adatok átláthatóságának és nagyobb megbízhatóságának bevezetése.	<ul style="list-style-type: none">• Válasz az éghajlatváltozás hatására a beruházási kockázat növekedésére, ami a finanszírozási költségek növekedését eredményezi.	<ul style="list-style-type: none">• Az ESG-problémák hatékony kezelése jó mutatója a menedzsment minőségének, valamint a vállalati érték potenciális növekedésének és vonzerejének a befektetők és ügyfelek számára az ellátási láncban.



ESG JELENTÉSTÉTELI KÖTELEZETTSÉG

2023 CSRD

A CSRD irányelv hatálybalépése és a felhatalmazáson alapuló jogi aktusok előkészítése ESRS formájában.

2024 A VÉGREHAJTÁSI IDŐ

Vállalkozások felkészítése új irányelvekre, jelentési, adatgyűjtési és -konszolidációs rendszer kialakítása

2025-ÖS JELENTÉS 2024-RŐL

A 2024-es jelentéseket olyan vállalatok teszik közzé, amelyek: több mint 500 alkalmazottat foglalkoztatnak, és megfelelnek a következő két kritérium egyikének: mérlegfőösszeg 20 millió euró feletti, éves bevétele 40 millió euró feletti.

2026-OS JELENTÉS 2025-RŐL

A 2025-ös jelentéseket olyan vállalatok teszik közzé, amelyek: több mint 500 alkalmazottat foglalkoztatnak, és megfelelnek az alábbi két kritérium egyikének: mérlegfőösszeg 20 millió euró feletti, éves bevétele 40 millió euró feletti.

2027-ES JELENTÉS 2026-RŐL

A szabályozott piacon jegyzett kkv-k, amelyek megfelelnek a fenti 3 kritérium bármelyikének 10 alkalmazott, mérlegfőösszeg több mint 350 000 PLN. euró, éves bevétel a fenti 700 ezer euro.



ESG TRENDEK

Az ESG területén 7 olyan újonnan kialakuló tendenciát azonosítottak, amelyek az elkövetkező években az ESG-programot alakítani fogják. Ezért az ESG területek irányításával kapcsolatos lehetséges kockázatok tekintetében a diagnózis és az ellenőrzés terepét képezi.

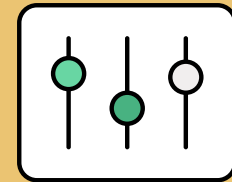
- 1. trend:** Versenytől együttműködésig
- 2. trend:** Nagyobb hatáskörök a fenntarthatósági igazgatók számára
- 3. trend:** Az ESG jelentés automatizálása
- 4. trend:** Az ESG versenyelőnyé alakítása
- 5. trend:** A mesterséges intelligencia képességeinek használata az ESG-menedzsmentben
- 6. trend:** Az ellátási lánc enyhítése
- 7. trend:** Fenntartható fejlődés elvileg – új megközelítés termékek és szolgáltatások

Egyébként is, mi a kockázat?



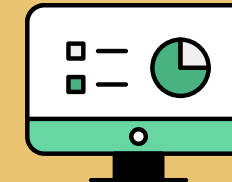
- Mit mond nekünk az intuíció
- Ez a kiszámíthatatlanságban és a bizonytalanságban rejlik, amely mindig előfordul.
- Ennek oka és következményei vannak, ha bekövetkezik
- Az ok és a következmények bizonyos mértékig manipulálhatók, ha előre azonosítjuk a kockázatot, és ha az nyereséges!
- Nem mindig tudjuk azonosítani a kockázatokat, de amikor tudjuk, akkor minél előbb meg kell tennünk (tapasztalat!).

FOGALMAZÁSOK



ESG KOCKÁZAT

a környezeti, társadalmi és irányítási szempontokkal kapcsolatos nemkívánatos események lehetősége, amelyek hatással lehetnek a szervezetre.



KOCKÁZAT

egy adott esemény bekövetkezésének valószínűségét és az ebből az eseményből eredő következményeket határozza meg a szervezet értékeivel és céljainak elérésével összefüggésben.



ESG kockázat

az üzleti tevékenységet befolyásoló ökológiai, társadalmi és irányítási tényezőkkel kapcsolatos kockázattípus. A modern vállalatoknak figyelembe kell venniük ezeket a tényezőket, hogy minimalizálják kockázataikat, miközben hozzájárulnak a fenntartható fejlődéshez.

Az ESG-kockázat egyre nagyobb kihívást jelent a vállalatok számára, mivel az ügyfelek, a befektetők és a piaci szabályok egyre inkább megkövetelik, hogy a vállalatok fenntartható módon működjenek. Az ESG-kockázat figyelmen kívül hagyása negatív pénzügyi és hírnévbeli következményekkel járhat a következők számára egy vállalat.



FMA útmutatás

A FENNTARTHATÓSÁGI KOCKÁZATOK KÖRÉRŐL

A fenntarthatósági kockázatok a fenntarthatósági tényezőkkel kapcsolatos olyan eseményekre vagy feltételekre utalnak, amelyek bekövetkezése tényleges vagy potenciálisan jelentős negatív hatást gyakorolhat az eszközök vagy a nettó eszközök értékére, a pénzügyi helyzetre és a működési eredményekre, valamint a vállalat hírnevére.



E **N** **V** **I** **R** **O** **N** **M**
S **O** **C** **I** **A** **L**
G **O** **V** **E** **R** **N** **A** **N**

Az ESG kockázatkezelés s szerepe a vezetők céljainak elérésében:



A KOCKÁZATKEZELÉS FONTOSSÁGA:

- A kockázatkezelés szerepének magyarázata, mint a vezetők kulcsfontosságú eszköze az üzleti célok elérésében.
- Annak hangsúlyozása, hogy a hatékony kockázatkezelés hogyan járulhat hozzá a turisztikai ágazat működésének optimalizálásához, minimalizálva a kockázatoknak a napi működésre gyakorolt negatív hatásait.
- Magyarázza meg, hogy miért kell az ESG kockázatkezelést szorosan integrálni a turisztikai szervezet alapstratégiájába.
- Hangsúlyozva annak szükségességét, hogy a tevékenységek következetességének biztosítása érdekében közösen határozzák meg a kockázatkezelési célkitűzéseket és stratégiákat.

**Egyre több vállalat ismeri fel, hogy az ESG-
kockázat fontos az üzleti élet szempontjából,
és egyre inkább befolyásolja
a működésüket.**



INDOKOKOK:

Az ESG-kockázat negatív pénzügyi következményekkel járhat egy vállalat számára, például piaci értékvesztéssel, szabályozási költségekkel és a szabályozási előírások megsértése miatti büntetésekkel.

Az ESG-kockázat hatással lehet a vállalat hírnevére is, ami az ügyfelek, befektetők és más érdekelt felek bizalmának elvesztéséhez vezethet.

Az ESG-kockázat figyelmen kívül hagyása a vállalat versenyképességének elvesztéséhez vezethet, mivel egyre több ügyfél és befektető figyel oda a fenntarthatóságra, és olyan vállalatokat választ, amelyek az ESG-elveknek megfelelően működnek.

**Az ESG-t kezelő
vállalatok új üzleti
lehetőségeket és
piaci értéket
találhatnak.**



**Egyre több
vállalat ismeri fel,
hogy az ESGkockázat
idővel döntő
fontosságú a
sikerük
szempontjából.**



II. MODUL

ESG KOCKÁZATAZONOSÍTÁSI MÓDSZEREK

KOCKÁZATI KATEGÓRIÁK





Kockázattípusok a TCFD szerint

Az éghajlattal kapcsolatos fizikai kockázatok lehetnek akutak (konkrét eseményekből eredő) vagy krónikusak (közép- vagy hosszú távon fokozódnak).

Hirtelen	Krónikus
A fizikai kockázatok különösen az időjárással kapcsolatosak – a természeti katasztrófák, viharok, árvizek, tüzek vagy hóhullámok tönkreteszhetik a termelő üzemeket és megzavarhatják az ellátási láncokat.	A fizikai kockázatok a hosszú távú időjárási változásokon, az extrém esőzések változásán, a magasabb átlaghőmérsékleteken, a tartós hóhullámokon és a vízszint (tenger és óceán) emelkedésében nyilvánulnak meg.



Kockázattípusok a TCFD szerint

Az átalakulási kockázatok közé tartoznak t ö b b e k k ö z ö t t : az éghajlatváltozással kapcsolatos jogszabályi változások, a piaci hangulat, valamint a fogyasztói elvárások és választások ingadozása. Más szóval az alacsony szén-dioxid-kibocsátású és az éghajlatváltozással szemben ellenálló gazdaság felé való elmozdulás kockázata. Ebben a csoportban megkülönböztethetünk kockázatokat:

Szabályozási és jogi - a jogalkotók éghajlatváltozásra adott válaszlépései csökkenthetik vagy növelhetik az üzleti tevékenység költségeit, valamint materializálhatják a peres eljárásokkal kapcsolatos kockázatokat, amelyek az éghajlatra gyakorolt káros hatások elkerülésének vagy csökkentésének elmulasztása, illetve az éghajlatváltozáshoz való alkalmazkodás elmulasztása miatt az időjárás hosszú távú változásai, a szélsőséges csapadékmennyiségek változásai, a magasabb átlaghőmérséklet, a tartós hóhullámok és a vízszintek (tengerek és óceánok) emelkedése miatt merülnek fel.

Piac - a kereslet és a kínálat erőinek változásai, beleértve a fogyasztók fokozott környezettudatosságát, csökkenthetik egyes projektek jövedelmezőségét.

Technológiai - az éghajlatot kevésbé károsító technológiára való esetleges áttérés további költségekkel jár.

Reputáció - az éghajlati kockázatok felelőtlen megközelítése veszélyeztetheti a vállalat jó hírnevét, ha a vállalat éghajlati nyilatkozatai nem elég ambiciózusak, vagy nem tükröződnek a cselekvésben.

ESG TERÜLETEK - KÖRNYEZETVÉ DELEM

**A KÖRNYEZETI KOCKÁZAT A VÁLLALAT
KÖRNYEZETRE GYAKOROLT HATÁSÁRA UTAL.
EZEK KÖZÉ OLYAN TÉNYEZŐK TARTOZNAK,
MINT PÉLDÁUL:**



- Szénlábnyom
- Vízfogyasztás
- Hulladékártalmatlanítás
- Üvegházhatású gázok kibocsátása a biológiai
- sokféleségre gyakorolt hatás

A környezeti kockázatkezelés magában foglalja a környezetvédelmi előírásoknak való megfelelést. Ennek elmulasztása költséges lehet.

ESG TERÜLETEK - SZOCIÁLIS



A társadalmi kockázatok általában sokfélék és szubjektívek lehetnek. A leggyakoribb társadalmi kockázatok közé tartoznak:

- Egyenlő bérezés
- Munkabiztonsági feltételek
- Beszállítói/beszállítói gyakorlatok
- Emberi jogok megsértése
- Sokszínűség, méltányosság és befogadás
- Adatvédelem

A társadalmi kockázatok kezelése során 3 kulcsfontosságú területre javasoljuk összpontosítani:

- Győződjön meg arról, hogy a beszállítók megfelelnek az ESGelőírásoknak.
- Biztosítani kell, hogy a munkahelyi körülmények támogassák a munkavállalók egészségét és biztonságát.
- Biztosítani, hogy a szervezet ne használja ki etikátlanul az ügyfeleit vagy az alkalmazottait.

A társadalmi kockázatok hatással vannak a márka imázsára és az ügyfelek hűségére.

ESG TERÜLETEK - KORMÁNY



A vezetési kockázat a vállalat működésének módjára utal, beleértve az azt szabályozó szabályokat is.

Példák:

- Egyértelmű kommunikáció
- ESG közzétételek
- Igazgatósági struktúra és
- sokszínűség a korrupció és a csalás megelőzése
- A szervezet integritása és etikája
- Vezetői javadalmazás

A vállalatoknak figyelembe kell venniük az ipárgspecifikus megfelelési szabályokat és a vezetőség szerepét a kockázatkezelési politikák felügyelete során.



Az éghajlatváltozással kapcsolatos jelentős hatások, kockázatok és lehetőségek azonosítása

Az éghajlattal kapcsolatos kockázatok az alacsony szén-dioxidkibocsátású gazdaságra való áttéréssel kapcsolatos kockázatokra (átmeneti kockázat) és az éghajlatváltozás fizikai hatásaihoz kapcsolódó kockázatokra (fizikai kockázatok) oszthatók.

A kockázat azonosítási szakaszban különösen fontos a kockázat világos és egyértelmű leírása, amely lehetővé teszi az azonosított kockázat csökkentésére irányuló intézkedések meghatározását a későbbi szakaszokban. A kockázat leírásának pontosan meg kell jelölnie a leírt helyzet legvalószínűbb, közvetlen okait és lehetséges mélyebb okait.





Az ISO 31000 szabvány iránymutatásai szerint egy szervezetnek, amely kockázatkezelési rendszer bevezetését tervezi, a folyamat három fő szakaszára kell felkészülnie:

- a kockázatkezelési elvek **elfogadása**, a
- kockázatkezelési keretrendszer **beépítése** a szervezet jelenlegi irányítási modelljébe,
- a kockázattulajdonos(ok) **meghatározása** és a kockázatkezelési folyamat végrehajtása a szervezetben.



Az ISO 31000 szabvány szerint a megfelelően bevezetett és megvalósított kockázatkezelési rendszernek a következőkre kell törekednie:

- értéket teremtenek és védenek, ezáltal támogatva a célok elérését és növelve a szervezet hatékonyságát,
- szerves részét képezik valamennyi szervezeti folyamatnak, különösen az irányításnak, továbbra is a vezetők felelősségi körébe tartoznak,
- a döntéshozatal egyik elemét képezik, ami azt jelenti, hogy a kockázatnak a célok, projektek és feladatok hierarchiájának egyik kritériumává kell válnia, és arra kell ösztönöznie a vezetőket, hogy alternatív esemény- és döntési forgatókönyveket mutassanak be,
- egyértelműen figyelembe kell venni az elfogadott célkitűzések, forgatókönyvek és a hozzájuk kapcsolódó kockázatok bizonytalanságát, szisztematikusan, strukturáltan és időben kell elvégezni, mivel ez nem egyszeri tevékenység, hanem megismételhető folyamat,



Az ISO 31000 szabvány szerint a megfelelően bevezetett és megvalósított kockázatkezelési rendszernek a következőkre kell törekednie:

- a rendelkezésre álló legjobb információkon kell alapulnia, beleértve a múltbeli adatokat, tapasztalatokat, az érdekelt felek visszajelzéseit, előrejelzéseket, megfigyeléseket, szakértői értékeléseket és eltérő véleményeket
- a szervezet sajátosságaihoz alkalmazkodnak, ami azt jelenti, hogy nincs egyetlen hatékony kockázatkezelési rendszer. Az összegyűjtött kockázati információk részletezettségi szintjét ezért a szervezet struktúrájának, folyamatainak, a z iparág sajátosságainak, a terméknek és az érdekelt felekkel folytatott kommunikációs folyamatok összetettségéhez kell igazítani.

Kockázatazonosítási módszerek

- dokumentáció felülvizsgálata és adatelemzés
- SWOT-elemzés
- brainstorm
- interjú
- a korábbi tevékenységek ellenőrző
- listája az érdekelt felekkel folytatott konzultációk
- forgatókönyvi kockázat
- külső információforrások integrált
- irányítási rendszerek
- benchmarking elemzés



Kockázatazonosítási módszerek - a kiválasztott módszerek kidolgozása

Dokumentumok felülvizsgálata és adatelemzés:

- Az olyan dokumentumok elemzése, mint a z éves jelentések, a fenntarthatósági jelentések és az igazgatósági ülések jegyzőkönyvei információt nyújthatnak a vállalat ESG-tevékenységeiről.
- Az erőforrás-fogyasztásra, az üvegházhatású gázok kibocsátására és a társadalmi mutatókra vonatkozó adatok elemzése megkönnyítheti a potenciális kockázatot jelentő területek azonosítását.

Konzultációk az érdekelt felekkel:

- Az érdekelt felekkel, például a munkavállalókkal, ügyfelekkel, beszállítókkal, helyi közösségekkel és befektetőkkel folytatott párbeszéd a meglévő vagy potenciális ESG-kérdésekkel kapcsolatos nézőpontokat nyújthat.
- Felmérések, tanácsadói ülések és nyilvános konzultációk lebonyolítása segíthet a prioritások és a fejlesztendő területek meghatározásában.

Benchmarking elemzés:

- A vállalat tevékenységeinek összehasonlítása az iparági gyakorlatokkal és az ESG-szabványokkal segíthet azonosítani a vállalat működésében meglévő hiányosságokat.
- Az összehasonlító elemzés lehetővé teszi a vállalat számára, hogy megértse, milyen kezdeményezéseket tesznek a versenytársak és az iparág vezetői a fenntarthatóság területén.

Kockázatazonosítási módszerek - a kiválasztott módszerek kidolgozása

Forgatókönyv szerinti kockázat:

- A forgatókönyv-elemzés, azaz a különböző helyzetek modellezése segíthet megérteni, hogy milyen potenciális ESG-kockázatok merülhetnek fel különböző körülmények között.
- A forgatókönyvek közé tartoznak például a szabályozási változások, természeti katasztrófák, a fogyasztói preferenciák változásai és társadalmi válságok.

Külső információforrások:

- A külső forrásokból származó információk - például környezetvédelmi jelentések, ESG minősítési elemzések, piackutatások - nyomon követése további adatokat szolgáltat az adott iparághoz vagy régióhoz kapcsolódó kockázatokról.

Külső információforrások:

- A külső forrásokból származó információk - például környezetvédelmi jelentések, ESG minősítési elemzések, piackutatások - nyomon követése további adatokat szolgáltat az adott iparághoz vagy régióhoz kapcsolódó kockázatokról.



III. MODUL

ESG KOCKÁZATELEMZÉS ÉS HATÁSVIZSGÁLAT



ESG KOCKÁZATELEMZÉS

Minőségi kockázatelemzés	Kvantitatív kockázatelemzés
<p>meghatározza, hogy a kockázat milyen erősen érinti a projektet, ha bekövetkezik, és mekkora a kockázat bekövetkezésének valószínűsége</p>	<p>megállapított módszerekkel meghatározza annak következményeit, és megbecsüli a projektre gyakorolt esetleges hatásokat</p>

Minőségi kockázatelemzés

Két dimenziót elemzünk - HATÁS ÉS LÉNYEGESSÉG

BEFEKTETÉS

Meghatározás:

A hatás arra utal, hogy egy kockázat esetleges bekövetkezése milyen mértékben érintheti a szervezetet. Ez magában foglalhatja a pénzügyi veszteségeket, a hírnevet ért károkat, működési problémákat stb.

Hatásvizsgálati skála:

1. **Alacsony [1]:** Minimális vagy semmilyen hatás az üzleti tevékenységre.
2. **Mérsékelt [2]:** Mérsékelt hatás, amely némi helyreállító intézkedést igényelhet.
3. **Magas [3]:** Erős befolyás, amely jelentősen befolyásolhatja a szervezeti hatékonyságot és eredményeket.

Hatásvizsgálat:

1. Annak meghatározása, hogy az adott kockázathoz kapcsolódó lehetséges következmények enyhék, közepesek vagy súlyosak.
2. A hatás attól függően változhat, hogy a kockázat mely területen (pénzügy, hírnév, működés) realizálódhat.

Kvantitatív kockázatelemzés

PROBABILITÁS

Meghatározás:

A valószínűség magában foglalja annak felmérését, hogy mennyire valószínű, hogy egy adott kockázat ténylegesen bekövetkezik. A valószínűség egy adott kockázat bekövetkezésének esélyét szubjektíven értékeli.

Valószínűségi értékelési skála:

1. **Alacsony [1]:** A kockázat bekövetkezésének kicsi az esélye.
2. **Közeg [2]:** A kockázat bekövetkezésének mérsékelt valószínűsége.
3. **Magas [3]:** A kockázat bekövetkezésének nagy valószínűsége.

Valószínűségi besorolás:

1. Annak meghatározása, hogy egy adott kockázat bekövetkezése kis, közepes vagy nagy valószínűséggel következik-e be.
2. Érdeemes figyelembe venni az események előzményeit és az adott kockázatra vonatkozó adatok rendelkezésre állását is.

Kvantitatív kockázatelemzési technikák

PROBABILITÁS

Meghatározás:

A valószínűség magában foglalja annak felmérését, hogy mennyire valószínű, hogy egy adott kockázat bekövetkezik, ténylegesen bekövetkezik. A valószínűség egy adott kockázat bekövetkezési esélyének szubjektív értékelése.

Valószínűségi értékelési skála:

1. **Alacsony [1]:** A kockázat bekövetkezésének kicsi az esélye.
2. **Közeg [2]:** Közepes kockázati valószínűség.
3. **Magas [3]:** A kockázat bekövetkezésének nagy valószínűsége.

Valószínűségi besorolás:

1. Annak meghatározása, hogy egy adott kockázat bekövetkezése kis, közepes vagy nagy valószínűséggel következik-e be.
2. Érdemes figyelembe venni az események előzményeit és az adott kockázatra vonatkozó adatok rendelkezésre állását is.

Kvantitatív kockázatelemzés

A kvantitatív kockázatelemzés olyan megközelítés, amely a hatás- és valószínűségértékeléseket kézzelfogható számokká alakítja át, lehetővé téve a pontosabb kockázatértékelést.

A kvantitatív kockázatelemzés a kvalitatívtól eltérően pontosabb számszerű adatokat szolgáltat, ami megkönnyíti a különböző kockázattípusok pontosabb összehasonlítását és a racionálisabb irányítási döntések meghozatalát. A mennyiségi elemzés elvégzéséhez azonban gyakran részletes adatokra és fejlett elemzőeszközökre van szükség.

ESG Kvantitatív kockázatelemzés

- Célja, hogy matematikailag (számszerűen) leírja a kockázatokat és azok hatását az ESG területekre.
- A mennyiségi kockázatelemzés egy olyan folyamat, amely lehetővé teszi, hogy a kockázatokat és lehetőségeket konkrét számokká alakítsa át, így pontosabban megbecsülheti a szervezetre gyakorolt hatást.

A mennyiségi kockázatelemzés hatása

- A kockázatok rangsorolt listája A különböző kockázatok lehetséges befejezési időpontjai és költségei A vállalt költségek és a terjedelem fenntartásának valószínűsége

Kvantitatív kockázatelemzési technikák

Pontos skálamódszer:

- Számértékek hozzárendelésével értékeli a hatást és a valószínűséget.
- A skálákat általában szabványosítják (pl. 1-5-ig vagy 1-10-ig), ami lehetővé teszi a különböző kockázatok kiszámítását és összehasonlítását.

Eseményfa-elemzés:

- Egy eseményfát használ a kockázathoz vezető események különböző kombinációinak modellezésére.
- Hasznos a legkritikusabb útvonalak azonosítására, amelyekre a legnagyobb hatással van egy esemény bekövetkezése.

Monte Carlo szimulációk:

- Numerikus algoritmusok segítségével szimuláljatöbb ezer forgatókönyv a különböző kimenetel valószínűségének felmérésére.
- Ez lehetővé teszi a lehetséges kimenetek körének és az egyes forgatókönyvek bekövetkezésének valószínűségének jobb megértését.

Kvantitatív kockázatelemzési technikák

Fenyegetés időtartamának elemzése (PERT):

- Három időtartambesorolást használ: optimista, reális és pesszimista.
- Lehetővé teszi az esemény időtartamának valószínűségi eloszlását.

Statisztikai modellek:

- A kockázat előrejelzéséhez statisztikai elemzést és matematikai modelleket használ.
- A kimenetek lehetnek múltbeli adatok, a modellek pedig segítenek a jövőbeli tendenciák előrejelzésében.

Érzékenységi elemzés:

- Annak vizsgálata, hogy az egyes változók (pl. költségek, bevételek) változásai milyen hatással vannak a kockázati pontszámra.
- Segít azonosítani a kockázatot befolyásoló legfontosabb tényezőket.

Kvantitatív kockázatelemzési technikák

Pénzügyi szimulációs modellek:

- Pénzügyi modellek segítségével szimulálja a különböző pénzügyi forgatókönyveket a kockázat bekövetkezésétől függően.
- Segít a kockázatoknak a vállalat pénzügyi eredményeire gyakorolt hatásának értékelésében.

Hálózati modellek (CPM, PERT):

- Hálózati modelleket használ a projektek elemzésére és a kritikus útvonalak azonosítására, ahol a kockázat a legnagyobb hatással lehet az ütemtervre.



Kockázati szorzó - kockázatelemzési technika

KOCKÁZATSZÁMÍTÁS:

- A kockázati szorzó kiszámításához a hatáspontszámot megszorozzuk a valószínűségi pontszámmal.
- Képlet: Kockázati szorzó = Hatás x Valószínűség.

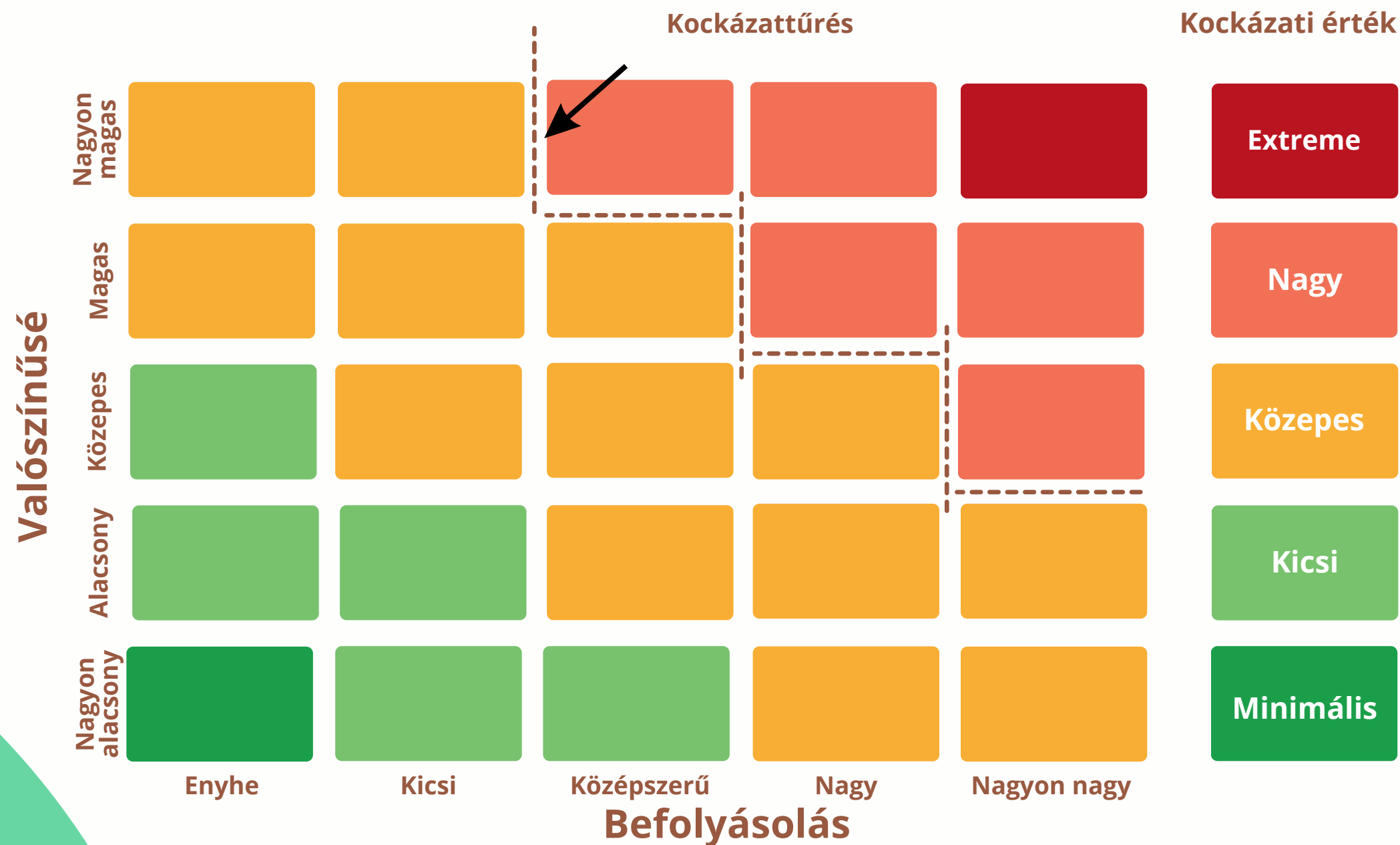
KOCKÁZATI SZORZÓS SKÁLA:

- Alacsony [1-3]: Elfogadható kockázat, alacsony jelentőségű a szervezet számára.
- Mérsékelt [4-6]: Közepes kockázat, figyelmet igényel, és lehetséges a korrekciós intézkedések meghozatala.
- Magas [7-9]: Magas kockázat, sürgős korrekciós intézkedéseket és részletes elemzést igényel.



Kockázati mátrix

A kockázati mátrix, más néven hatás-valószínűségi mátrix olyan eszköz, amely segít a kockázatok vizualizálásában és rangsorolásában a hatás és a valószínűség dimenziói alapján. Ezt a mátrixot gyakran használják a kvalitatív kockázatelemzés részeként.



- PIRO** - kritikus kockázatok, elfogadhatatlan kockázatok, amelyek azonnali további intézkedést igényelnek - Kockázatcsökkentési tervek, ellenőrzés és monitoring kialakítása.
- SÁRGA** - jelentős kockázatok, amelyek ellenőrzés és monitoring kialakítását igénylik, döntés születhet (költség-indokolt) Kockázatcsökkentési Tervről.
- ZÖLD** - elhanyagolható kockázatok, amelyek rendszeres ellenőrzést és értékelést igényelnek, nem igényelnek rendszerszintű ellenőrzést és monitoringot.
- SÖTÉTZÖLD** - teljes elfogadása



IV. MODUL

ESG KOCKÁZATKEZELÉSI STRATÉGIÁK

Kockázatkezelési folyamat

Ez egy szisztematikus folyamat:

- azonosítása
- elemezve
- reagálva

az ESG területeken előforduló kockázatokra.

Mi a KOCKÁZATKEZELÉS célja?

- A pozitív események és következményeik valószínűségének maximalizálása

és

- A negatív események és következményeik valószínűségének minimalizálása

Folyamatok

- A kockázatkezelési tervezés a projekt kockázatkezelési megközelítésének és módszerének eldöntése.
- A kockázatazonosítás annak meghatározása, hogy mely kockázatok érinthetik a projektet, és ezeknek a kockázatoknak a dokumentálása (leírása).



Folyamatok

A kockázatra való reagálás megtervezése	Kockázatfigyelés és -ellenőrzés
<p>annak meghatározása, hogy milyen lépéseket teszünk a kockázat előfordulásának valószínűségének és esetlegesen annak következményeinek minimalizálása érdekében.</p>	<p>magában foglalja az új kockázatok azonosítását, a már azonosítottak nyomon követését, a kockázatcsökkentési tervek végrehajtását és azok hatékonyságának értékelését a teljes projektciklus során.</p>



A kockázatkezelési folyamat részeként
KOCKÁZATKEZELÉSI TERVET kell készíteni.

KOCKÁZATKEZELÉSI TERV

A KOCKÁZATKEZELÉSI TERVnek tartalmaznia kell:

- Módszertanok – eszközök, megközelítések, adatforrások
- Szerepek és felelőségek
- Költségvetés
- Menetrend

A terv azonosítja és felosztja a potenciális kockázatokat és fenyegetéseket a bekövetkezésük valószínűsége és súlyossága alapján (ez az úgynevezett kockázati mátrix), és figyelembe veszi a megoldási mechanizmusokat is.



Napjainkban, amikor a fenntartható fejlődés egyre kívánatosabbá válik, az ESG-kockázat az üzleti stratégia szerves részévé válik. A fenntartható gyakorlatokba befektető vállalatok nemcsak a környezet védelméhez és a szociális körülmények javításához járulnak hozzá, hanem növelhetik versenyképességüket is a piacon.

KOCKÁZATKEZELÉ SI STRATÉGIA KIVÁLASZTÁSA



A konkrét stratégia és az azzal járó kockázat kiválasztása a vezetők tudatosságától, a vállalat jövőképétől és kockázati hajlandóságától függ, azaz a vezetők által egy adott stratégia vagy tevékenységi terület tekintetében feltételezett elfogadható veszélyességi szint.

Figyelembe véve a kockázatok kettősségét (veszélyek és lehetőségek és azok szintje), valamint a fenntartható fejlődési területek elmúlt években megnövekedett üzleti jelentőségét és hatását, négyféle stratégiát különböztethetünk meg: bátor, a lehetőségek kihasználására orientált (optimális), konzervatív, kiegyensúlyozatlan.



A BOLDSTRATÉGIA

Jellemzők: nagy lehetőségek, nagy veszélyek

Magas szintű veszélyek, de egyben magas szintű lehetőségek jellemzik. Példák: az etikai elvek be nem tartása a beszerzési vagy értékesítési folyamatokban - lehetővé teszi jövedelmező szerződések megszerzését, a beszerzési költségek csökkentését, vagy a versenytársakkal szembeni előny megszerzését a korlátozottan rendelkezésre álló nyersanyagok beszerzésében, de magas büntetéseket és hírnévvesztést eredményezhet, a természetkárosítás költségeinek elkerülése vagy a környezeti költségek csökkentése - lehetővé teszi az átlagon felüli nyereség elérését, de ha kedvezőtlen környezeti változásokat észlel, bírósági büntetéseknél és a működés felfüggesztésének teszi ki a vállalatot, a munkaerő-fenntartási költségek elkerülése a kereslet és kínálat változásaira erősen reagáló piacokon a kiszervezés vagy a munkaerő-kölcsönzés alkalmazásával - negatív hatással lehet a vállalat hírnevére a nyújtott szolgáltatások alacsony minősége miatt (pl.pl. információs és kommunikációs technológiák vagy autóipar).



A LEHETŐSÉGEK KIHASZNÁLÁSÁRA ÖSSZPONTOSÍTÓ STRATÉGIA (OPTIMÁLIS)

Jellemzők: magas esélyek, alacsony veszélyek

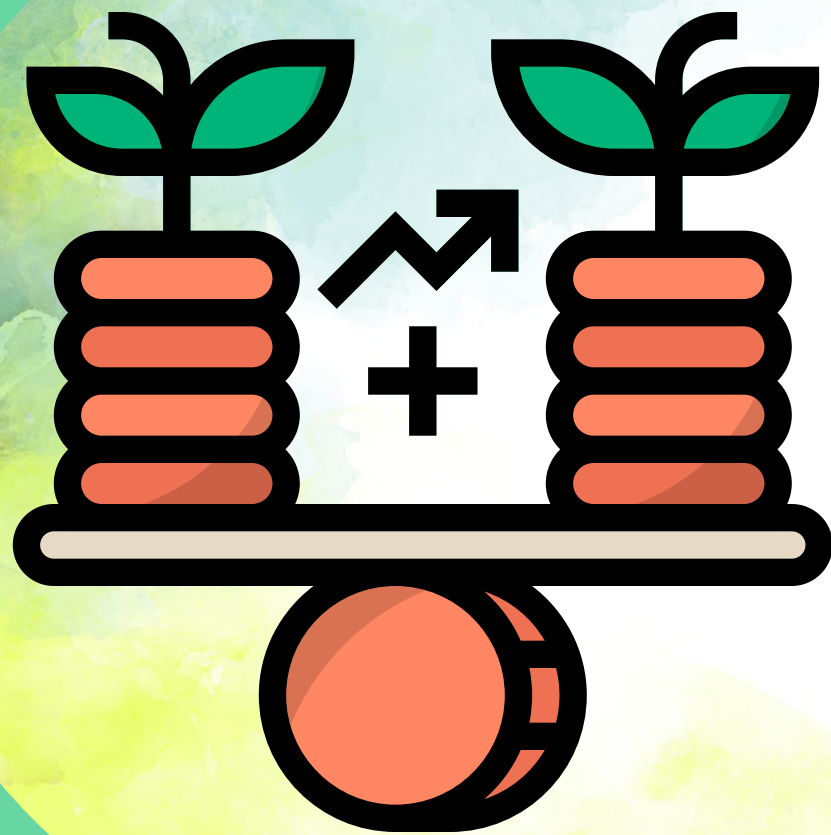
Az optimális stratégia a lehetőségek kihasználására és a fenyegetések elkerülésére összpontosít. Jó példa az alkalmazására az úgynevezett felelős befektető, aki a stratégiai befektetési projektek megvalósításakor különös figyelmet fordít a környezettel való konzultációra. Ez lehetővé teszi számára, hogy elkerülje a társadalmi tiltakozások kockázatát, lerövidíti a projektek megvalósítási idejét, és pozitív hatással van a befektetett tőke megtérülésének idejére és összegére. Az ilyen típusú stratégia végrehajtásának további előnye a vállalat hírnevének javítása és a további fejlesztésekhez szükséges tőke megszerzésének lehetősége. A társadalmi konzultációk megfelelő lefolytatására fordított erőfeszítés az infrastrukturális beruházásokban érintett iparágakban (például az energia, a távközlés vagy az építőipar) a teljes beruházás teljes költségéhez képest nem kerül sokba, és jelentősen csökkenti a tiltakozások és a versenyelőny megszerzését jelentő kulcsfontosságú projektek felfüggesztésének kockázatát.



KONZERVATÍV STRATÉGIA

Jellemzők: kevés esély, kevés veszély

A biztonságos stratégiákra példa a szabályozott piacokon - például az energia vagy a távközlés területén - működő egyes vállalatok stratégiája. Céljuk az, hogy stabil üzleti feltételeket teremtsenek, amelyeknek köszönhetően ezek a vállalatok állandó megtérülést érhetnek el a befektetett tőkén, azonban e megtérülés (EBIT és ROACE) szintjét felügyelik és előre meghatározzák (a szabályozó hatóság), valamint korlátozzák a nyújtott szolgáltatások alacsony árával kapcsolatos társadalmi elvárások. szolgáltatások.



FENNTARTHATATLAN STRATÉGIA

Jellemzők: kis lehetőségek, nagy veszélyek

Példák a magas fenyegetettségi kockázattal és viszonylag alacsony esélyekkel jellemezhető stratégiákra: a munkaerő-kölcsönzés olyan területeken, ahol a foglalkoztatásban nincsenek nagy ingadozások (pl. bankok vagy nagyméretű kiskereskedelem). A foglalkoztatás ingadozása itt nem jelentős, ugyanakkor a vállalatok számos jogi fenyegetésnek vannak kitéve (pl. bírósági ügyek a foglalkoztatás eltitkolása miatt, csökkent munkavállalói motiváció, lopás és sikkasztás, a nyújtott szolgáltatások minőségét jelentősen korlátozó magas fluktuáció).





V. MODUL

**GYAKORLATI ESZKÖZÖK ÉS TECHNIKÁK AZ ESG
KOCKÁZATÉRTÉKELÉSÉHEZ**

ESG kockázatkezelési folyamat a vezetők számára

A készségek kockázatkezelése tehát magában foglalja a szervezet ellenálló képességének erősítését a felmerülő fenyegetésekkel szemben, és ezzel egyidejűleg olyan megelőző intézkedések meghozatalát, amelyek lehetővé teszik a rendelkezésre álló erőforrások és a felmerülő fejlesztési lehetőségek optimális kihasználását.

A kockázatkezelési folyamatnak a szervezetben meglévő struktúrákat, folyamatokat és kommunikációs csatornákat kell felhasználnia.



Emlékezz a

A kockázatkezelési folyamat túlzott formalizálása jelentősen korlátozza annak hatékonyságát, mivel a munkavállalók ellenállása és a bevonás hiánya megnehezíti a kockázatkezelési mechanizmusok integrálását a meglévő (stratégiai és operatív) üzleti folyamatokba.



ESG kockázatkezelési technikák

A kockázatkerülés olyan stratégia, amely a potenciális veszélyek azonosítását és kiküszöbölését jelenti a tervek vagy döntések megváltoztatásával, hogy teljesen elkerüljék a szervezetre gyakorolt hatásukat. Ha például a kockázatelemzés egy súlyos probléma nagy valószínűségét jelzi, a vállalat dönthet úgy, hogy felhagy egy adott projekttel vagy tevékenységgel.

A kockázatminimalizálás olyan megközelítés, amely a fenyegetések hatásainak és bekövetkezési valószínűségének csökkentésére összpontosít. Például további biztonsági eljárások bevezetésével vagy technológia alkalmazásával egy szervezet csökkentheti a potenciális problémák negatív hatásait.

A kockázat elfogadása a potenciális veszélyek tudatos elfogadását jelenti, különösebb korrekciós intézkedések nélkül. Olyan helyzetekben, amikor a kockázatok alacsonyak, vagy az előnyök meghaladják a lehetséges veszteségeket, a szervezet dönthet úgy, hogy elfogadja azokat, és folytatja a tervezett tevékenységeket.

A kockázattranzfer a kockázatkezelés felelősségének egy másik félre történő átruházását jelenti, például biztosítás révén. A kockázat átruházásával a vállalat a lehetséges veszteségekkel kapcsolatos pénzügyi terhek egy részét vagy egészét a biztosítótársaságra hárítja.

Fontos az ESG kockázatkezelésben

A kockázatkezelési folyamat túlzott formalizálása jelentősen korlátozza annak hatékonyságát, mivel a munkavállalók ellenállása és a bevonás hiánya megnehezíti a kockázatkezelési mechanizmusok integrálását a meglévő (stratégiai és operatív) üzleti folyamatokba.



ESG kockázatok ellenőrzése és nyomon követése

- A kockázatkezelés és a monitoring a hatékony kockázatkezelés kulcselemei egy szervezetben.
- Figyeljük, hogy minden az elvárásaink szerint alakul-e.
- Ellenőrizzük, hogy
 - A kockázatokra adott válaszok a tervek szerint történtek?
 - Elég hatékonyak voltak, vagy újakat kell kidolgoznunk?
 - Még mindig igazak az ESG-területek megvalósítására vonatkozó feltételezések?
 - A kockázat alakulása (több vagy kevesebb? mi?)



ESG kockázatellenőrzés - célkitűzések:

Fenyegetésmegelőzés:	Megfelelés az irányelveknek és előírások:	A források:	Védelem a jóakarat:
<p>A kockázatkezelés lehetővé teszi a potenciális fenyegetések korai észlelését és kiküszöbölését, mielőtt azok súlyos problémákká válnának.</p>	<p>A kockázatkezelés segít a szervezetnek fenntartani a vonatkozó előírásoknak, iparági szabványoknak és belső szabályzatoknak való megfelelést.</p>	<p>A kulcsfontosságú kockázati területekre fókuszált ellenőrzésnek köszönhetően a szervezet képes optimalizálni az erőforrások felhasználását, kiküszöbölve a kevésbé jelentős kockázatokat.</p>	<p>A hatékony kockázatkezelés hozzájárul a vállalat értékének megóvásához, mind pénzügyi, mind hírnévi szempontból.</p>



ESG kockázatalellenőrzés - célkitűzések:

A folyamat hatékonyságának növelése	Változások azonosítása	Válasz a változó körülményekre	Kockázat előrejelzése
<p>A jó kockázatkezelés lehetővé teszi a folyamatok fejleszthető területeinek azonosítását, ami viszont hozzájárul a hatékonyság növeléséhez.</p>	<p>A kockázatfigyelés lehetővé teszi a szervezeti környezetben bekövetkezett változások folyamatos azonosítását, beleértve a szabályozások változásait, a piaci trendeket és a versenyhelyzeteket.</p>	<p>A folyamatos monitorozásnak köszönhetően a szervezet képes alkalmazkodni a változó piaci, társadalmi és környezeti feltételekhez.</p>	<p>A szisztematikus monitorozás lehetővé teszi a szervezet számára, hogy előre jelezze a lehetséges kockázatokat, és felkészüljön azok esetleges előfordulására.</p>



ESG kockázatellenőrzés - célkitűzések:

A problémák korai felismerése:	Stratégiai kiigazítás:
<p>A monitorozás lehetővé teszi a problémák korai felismerését, ami lehetővé teszi a gyors reagálást és a hatások minimalizálását.</p>	<p>A monitoring eredmények alapján a szervezet módosíthatja stratégiáit és céljait a kockázatok jobb kezelése érdekében.</p>



VI. MODUL

**HATÉKONY ESZG KOCKÁZATKEZELÉSI STRATÉGIÁK
TERVEZÉSE ÉS VÉGREHAJTÁSA A SZERVEZETBEN**



Napjaink dinamikusan változó üzleti környezetében az ESG-tényezők stratégiai kezelése, valamint az ezekhez kapcsolódó lehetőségek és kockázatok (környezeti, társadalmi és vállalatirányítási tényezők) elemzése a vállalatok hosszú távú stratégiájának kulcsfontosságú szempontjává válik. E kérdések megfelelő megértése és kezelése segíthet abban, hogy az érdekeltek számára biztosítsuk a vállalati értéket, és ezeket a kihívásokat versenyelőnyökké alakítsuk.

A vállalati fenntartható sági jelentésről szóló irányelv

Az elfogadott CSRD (Corporate Sustainability Reporting Directive, a vállalati fenntarthatósági jelentésről szóló irányelv) új közzétételi követelményeket ír elő a vállalatok számára, amelyek értelmében a vállalatok kötelesek lesznek az ESG-tényezők hatását az üzleti döntésekbe, valamint az energia- és éghajlatváltozási programokba beépíteni és bemutatni. Ezek a követelmények megerősítik, hogy a vállalatnak megbízható elemzést kell készítenie az ESG-tényezők értékére és stratégiájára gyakorolt pénzügyi és üzleti hatásáról. Mindenekelőtt a nem pénzügyi tényezőket kell rendezett és holisztikus módon beépíteni a működési folyamatokba.

Hosszú távú vezetési jövőkép és az üzleti stratégiával való kapcsolat nélkül nincs értékbiztonság. Az ESG-tényezők üzleti stratégiába való beépítése nemcsak az érdekeltek és a befektetők számára mutatja meg a szervezet érettségét, hanem lehetőséget ad arra is, hogy szélesebb körben tekintsünk a vállalat működésére, folyamataira, termékeire és szolgáltatásaira, valamint az olyan hiányosságok kiaknázására, amelyeket a versenytársak még nem vettek észre. Ez azt is lehetővé teszi, hogy könnyebben hozzáférjen a fenntartható fejlődéshez és az innovációhoz szükséges forrásokhoz, vagy hogy előnyt szerezzen a munkaerőpiacon a tehetségekért folytatott küzdelemben.





ESG kockázat és vállalati érték

A legtöbb kulcsfontosságú lengyel vállalat jelenleg felgyorsított folyamatokat folytat az ESG-politikájuk kockázatainak, célkitűzéseinek és a legújabb szabályozási változásoknak való megfelelésének elemzésére. Sok más szervezet számára - például az uniós vállalatokkal való ellátási láncban belüli együttműködés miatt - szintén sürgőssé vált az igényeik diagnosztizálása, az ESG-stratégia kialakítása és az ESG-profiljuk következetes kialakítása.

Az olyan ESG kockázatok, mint az éghajlatváltozás, a társadalmi egyenlőtlenségek és az ellátási láncot érintő kérdések különböző szinteken befolyásolhatják a vállalati értéket. Nemcsak az új szabályozásokhoz vagy piaci követelményekhez való alkalmazkodással kapcsolatos költségeket generálnak, hanem hatással lehetnek a vállalat hírnevére is, ami viszont befolyásolhatja a piaci pozícióját és az érdekeltekkel való kapcsolatait. Az ESG kockázatok megfelelő megértése kulcsfontosságú a kockázatkezelés és a vállalati érték védelme szempontjából.



Stratégiai menedzsment az ESG kontextusában

Az ESG-diagnosztika a stratégiai irányítási folyamat kulcsfontosságú eleme. Régióinkban a vállalatok jelentős része az előzetes felkészülés hiánya és a hasonló tevékenységek úgynevezett "jobb időre" való halasztása miatt nem rendelkezik megfelelő ismeretekkel az ESG-ről és a terület stratégiai irányításáról, ami nem megfelelő kockázatkezeléshez és értékvesztéshez vezethet.

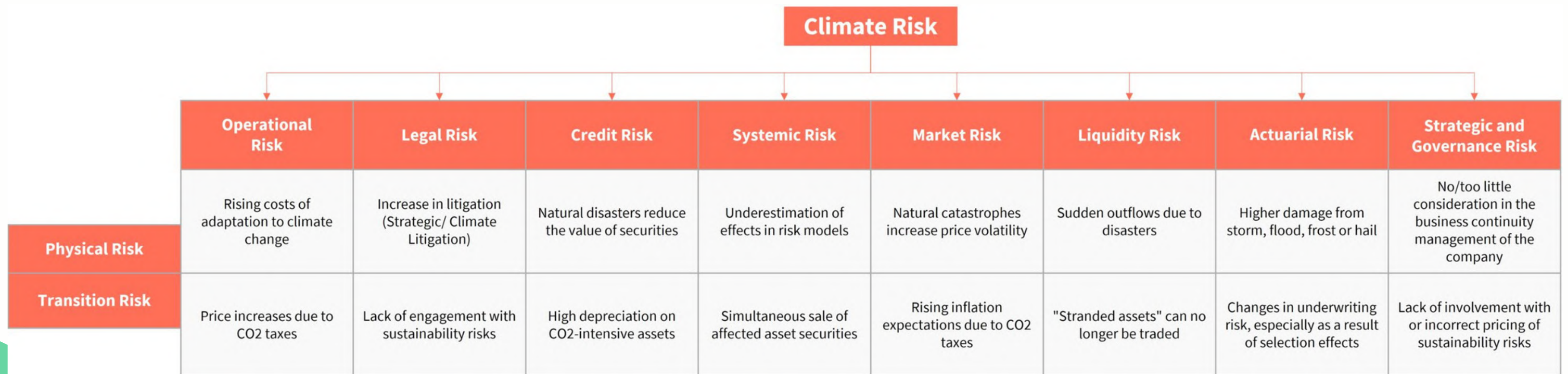
A diagnosztika alkalmazása lehetővé teszi a vállalat jelenlegi gyakorlatának, ESG-mutatóinak és fenntartható fejlődési céljainak értékelését, figyelembe véve az iparági dinamikát, a stratégiai pozíciót és a szabályozási változásokat. Ez a megközelítés lehetővé teszi azon területek azonosítását, amelyeken a vállalat versenyelőnyre tehet szert, javíthatja a hatékonyságot vagy jobban kezelheti a kockázatokat.

ESG KOCKÁZATKEZELÉS

- Az ESG kockázatokkal kapcsolatos kihívás az, hogy általában nem képeznek külön kockázati kategóriát. Inkább olyan átfogó kockázatok, amelyek minden kockázatot másképp befolyásolnak. A fenntarthatósági kockázatokat ezért a meglévő kockázatokon belül kell besorolni és ennek megfelelően integrálni a kockázatkezelésbe. A kockázatkezelési rendszer egészét is felül kell vizsgálni az esetleges korrekciók érdekében.
- Nézzük meg közelebbről az ESG-kockázatot az éghajlati kockázat példáján keresztül. Az alábbi ábra az éghajlati kockázat hatását mutatja nyolc kockázati kategóriára: működési kockázat, jogi kockázat, hitelkockázat, rendszerkockázat, piaci kockázat, likviditási kockázat, biztosításmatematikai kockázat, valamint stratégiai és irányítási kockázat.



Példa az ESG klímakockázati besorolásra



LEHETŐSÉGEK ÉS KOCKÁZATOK

Az ESG-vel kapcsolatos kérdéseket nem megvalósító és azokról nem beszámoló vállalatokat a befektetők és ügyfelek magasabb szintű kockázatnak tekinthetik.

A tőke elérhetősége és a finanszírozás formája jobb lehet az ESG-kérdésekben érintett vállalatok számára. Sok bank elzárkózik a nem fenntartható projektek finanszírozásától, mások pedig adatokat kérnek a környezetre gyakorolt hatásról.

A befektetési alapok előnyben részesítik az ESG-konform vállalatokba történő befektetéseket.

ESG-konform beszállítóként az Ön vállalata hitelesebbé és megbízhatóbbá válik.

Azáltal, hogy az ESG-értékekkel összhangban ellenőrzi és átláthatóan dokumentálja ellátási láncát, növeli hitelességét és javítja megítélését a piacon, miközben csökkenti az ügyfelek elvesztésének kockázatát.

Az ESG-stratégia végrehajtásának köszönhetően a munkavállalók részvétele a vállalat által végzett tevékenységekben növekszik.

A szervezet erősségeinek és gyengeségeinek, valamint az általa vállalt kezdeményezéseknek és projekteknek a rendszeres elemzése lehetővé teszi az üzleti stratégia folyamatos kiigazítását.

A nem pénzügyi jelentés létrehozására és közzétételére irányuló munka lehetőséget nyújt a szervezet döntéshozatali folyamatainak és irányítási modelljének felülvizsgálatára.

Az adatok közzététele a nem pénzügyi jelentés részeként nem összehasonlítási célokat szolgál, hanem kizárólag a vállalat tudatossági szintjéről és tervezett tevékenységeiről való tájékoztatásra szolgál.
Nincs olyan, hogy rossz vagy jó jelentés, feltéve, hogy megfelel az irányelvnek.



Miért fontosak az ESG kockázatok a kockázatkezelésben?

Amint az előző példa is mutatja, az ESG-kérdések jelentős kockázatokat jelenthetnek a vállalatok számára. Azáltal, hogy a vállalatok az ESG szempontokat integrálják a kockázatkezelésbe, hatékonyabban azonosíthatják és kezelhetik az ESG kockázatokat, csökkenthetik azok hatását, és ezáltal javíthatják általános kockázati profiljukat. Ezért a lényeges kockázatok és potenciális lehetőségek azonosítása érdekében a vállalatoknak már korai szakaszban figyelembe kell venniük az ESG kockázatok összetettségét, és mélyreható kockázatelemzést kell végezniük, valamint integrálniuk kell a meglévő kockázati portfóliójukba.

A vállalatoknak alaposan meg kell fontolniuk, hogy mely ESG kockázatok lehetnek negatív hatással a jövőbeli folyamatokra, hogyan változtatja meg ez a vállalat kockázati profilját, és milyen következményekkel jár a kockázatkezelésre. Összességében az ESG-kockázatkezelést prioritásként kezelő vállalatok jobb helyzetben vannak a fenntarthatóság és a hosszú távú siker elérése érdekében.

Hogyan lehet az ESG- kockázatokat integrálni a kockázatkezelésbe?



1. Az üzleti folyamatok elemzése és a fenntarthatósági kockázatok azonosítása.
2. Rendelje hozzá a fenntarthatósági kockázatokat a meglévő kockázati kategóriákhoz.
3. A fenntarthatósági kockázatok integrálása a fenntarthatósági stratégiába.
4. Folyamatosan figyelje és kezelje a fenntarthatósági kockázatokat



Az ESG kockázatkezelés szakaszai

A külső szervezetekkel való hatékony kapcsolattartás legfontosabb szakaszai

1. Átvilágítás és értékelés: Ebben a szakaszban a szervezet üzleti tervet készít, vagy további információkat kér a potenciális partnerektől és a potenciális kockázatot jelentő területek azonosítása érdekében. Az átvilágítási és értékelési szakasznak a szervezeten belül meghatározott és jól dokumentált folyamatnak kell lennie.

2. Végrehajtás és operacionalizálás: Az átvilágítás, a szállító választás és a szerződések aláírása után a következő lépés a kapcsolat kialakítása és működtetése. Amint a harmadik fél működőképesnek megfelelő, az üzleti tulajdonosnak kezelnie a kapcsolatot.



Az ESG kockázatkezelés szakaszai

A külső szervezetekkel való hatékony kapcsolattartás legfontosabb szakaszai

3. Monitoring: A felügyelet kritikus lépés a szállító harmadik féllel szembeni kockázatkezelési folyamatában. A kapcsolat során az üzleti tulajdonos rendszeresen értékeli, hogy a szállító teljesítménye megfelel-e az elvárásoknak. Lehetnek olyan teljesítménymutatók, amelyek a termelékenység, a hatékonyság vagy a befektetés megtérülése szempontjából mérik a sikert, és amelyeket az átvilágítás és a beilleszkedési folyamat során állapítottak meg. A beszállítói szerződés minden változását vagy frissítését fel kell jegyezni, hogy a szervezet folyamatosan tájékozódhasson a lehetséges kockázatokról.





Az ESG kockázatkezelés szakaszai

A nyomkövetési szakaszban figyelembe veendő további kérdések a következők:

Menedzsment	A szerződés jogszerűsége	Elégedettség az üzleti tevékenységgel:
<p>Egyszerű, de érdemes megemlíteni, hogy az informatikai kockázatot is lefedi, főleg az adatkezelést, főleg, hogy egyre több szervezet veszi igénybe a felhőszolgáltatást. Rendkívül fontos az adatvédelmi szabályok és előírások betartása, az adatbiztonság és -védelem, valamint a harmadik féltől származó adatok teljessége, pontossága és megbízhatósága.</p>	<p>Győződjön meg arról, hogy a szerződést írásban kell megkötni, és ami még fontosabb, hogy léteznek-e olyan mechanizmusok, amelyek biztosítják a szerződés alapvető feltételeinek való megfelelést. A jogi osztály, a beszerzési osztály vagy az üzleti osztály felelős lehet mind a szervezet, mind a harmadik fél jogi és szerződéses kötelezettségeinek folyamatos felügyeletéért. A könyvvizsgálók azt is ellenőrizhetik, hogy adott esetben a szerződések tartalmazzák-e a könyvvizsgálathoz való jogra vonatkozó záradékokat, és biztosíthatják, hogy ezeket a záradékokat kockázatalapú megközelítés szerint alkalmazzák.</p>	<p>Folytassa a kapcsolat mérését a megállapított kockázati követelményekkel. Ez a lépés sok feljegyzést és dokumentációt igényelhet. Az üzletnek rendszeresen értékelnie kell a kapcsolatot a külső entitással, és meg kell határoznia az elégedettség szintjét. A méréseket az eredeti illesztőprogramokhoz képest kell elvégezni, és dokumentálni kell annak biztosítására, hogy a szervezet megkapja az eredetileg megállapított szolgáltatási és/vagy termékminőségi szintet.</p>

Greenwashing

A "greenwashing" kifejezés a "zöld", azaz alapértelmezés szerint ökológiai, és a "whitewash" szó kombinációja, amely az ESG kontextusában az információk elfedésére, manipulációra és szándékos félrevezetésre értelmezhető.



- Az új szabályozások fényében (az EU 2019-es vállalati fenntarthatósági jelentésről szóló irányelve ("CSRD"), a nemzeti célszabályokkal együtt) az ESG marketingüzenetek, amelyek korábban agresszív marketing taktikának tekinthetők voltak, hamarosan kitehetik a vállalatot a hírnévkárosodásnak, az értéklánc megsértésének, negatív jogi és pénzügyi következményeknek.
- A vállalkozóknak a következőket kell figyelembe venniük előre meg kell határozni, hogy a bejelentett nem pénzügyi információkat bizonyítékokkal támasztják-e alá, és ha igen, hogyan. Képesek lesznek-e hitelesíteni a piacnak küldött ESG-üzenetet, és hogyan?



Kockázati területek az ESG jelentésben

Amikor a működési modellt ESG stratégiával bővítjük, a vállalkozók ráébredhetnek, hogy a kötelező jelentéstétel további kockázattal jár. Ha az ESG-kezdemenyvezéseket a szervezeten belül elhallgatják, és a belső kommunikáció nem kielégítő, aggályok merülhetnek fel az adatok megbízhatóságával és a meghozott döntésekre, a pénzügyi és nem pénzügyi jelentésekre, és végső soron a vállalat imázsára gyakorolt lehetséges hatásukkal kapcsolatban.

Jellemző buktatók ebben a vonatkozásban például az ESG-kötelezettségek és befektetések túlbecsülése (a cégek felduzzaszthatják az ESG-kiadásokat), vagy a korábban említett zöldmosás. Az egyes kockázati területek természetesen a vállalkozások sajátosságaitól függően keletkeznek (pl. a kényszermunka kérdéskörének megértéséhez a globális láncban figyelembe kell venni a földrajzi tényezőt). Elvileg azonban az ESG programok programozott kezelése kulcsfontosságú az üzleti kockázatok mérséklésében.



ESG kockázatkezelés

A társaságok az ESG-területekre vonatkozó kockázatokat úgy határozzák meg, mint olyan környezeti, társadalmi vagy vállalatirányítási helyzetek vagy feltételek bekövetkezésének lehetőségét, amelyek tényleges vagy potenciálisan jelentős negatív hatással lehetnek a társaságok pénzügyi helyzetére, működési eredményére és hírnevére, valamint a társaságok által saját kockázatra és ügyfélkockázatra tett befektetések értékére.





Az éghajlattal kapcsolatos pénzügyi információkkal foglalkozó munkacsoport (TCFD)

A TCFD-szabványok négy pilléren alapulnak, amelyek köré az átláthatóság érdekében ez a jelentés is szerveződött:

Vállalatirányítás	Stratégia	Kockázat kezelés	Mérések és célok
a bank klímaváltozással összefüggő veszélyei és lehetőségei terén a felelősségkezelés leírása.	az éghajlattal kapcsolatos kockázatok és lehetőségek tényleges és potenciális hatásának leírása a szervezet működésére, stratégiájára és pénzügyi tervezésére.	a szervezet által az éghajlati kockázat azonosítására, értékelésére és kezelésére használt folyamatok.	a kockázatok és lehetőségek értékeléséhez használt mérőszámokra és célokra vonatkozó közzététel, beleértve a CO ₂ -kibocsátásra vonatkozó információkat.



Megértjük, hogy az ESG-kockázat az üzleti stratégia kulcsfontosságú eleme, mivel a modern vállalatoknak figyelembe kell venniük az ökológiai, társadalmi és irányítási tényezőket, hogy minimalizálják kockázataikat és hozzájáruljanak a fenntartható fejlődéshez. Az ESG-kockázat figyelmen kívül hagyása negatív pénzügyi és hírnévbeli következményekkel járhat egy vállalat számára.



Bibliográfia

- Kockázatkezelés a fenntartható üzleti fejlődés folyamatában, Tomasz Gasiński, Sławomir Pijanowski
- Archer, ESG és integrált kockázatkezelés. Hogyan közelednek egymáshoz az ESG-erőfeszítések és az integrált kockázatkezelés a bizonytalanság kezelésében, 2021.
- Responsible Business Forum, 7 feltörekvő trend az ESG területén Szakértői jelentés a fenntarthatóság területét az elkövetkező években alakító trendekről, 2023.
- Kockázatkezelés a fenntartható turizmusért, 2016
- Deloitte, Az európai felügyelet cselekvési terveket és bevált gyakorlatokat határoznak meg a bankok ESG kockázatkezelésére, 2023.
- <https://www.boc-group.com/en/blog/grc/esg-risk-management-how-integration-succeeds/>
- <https://esg.santander.pl/2021/zielony-bank-environment/raport-tcfd/metodologia/>
- https://www.ey.com/pl_pl/forensic-integrity-services/jak-wygrac-w-zielone-czyli-sposob-na-skuteczny-program-esg
- <https://kpmg.com/pl/pl/blogs/home/posts/2023/05/strategie-esg-wedlug-najnowszych-wytycznych-i-regulacji-esg-blog.html>

**Köszönjük,
hogy részt
vett a
képzésen!**



Az Európai Bizottság nem felelős az előállított tartalomért.

