

ESG KOCKÁZATKEZELÉS



TÁRGYAK

- **I. modul:** Mi az ESG kockázat és miért fontos az üzleti életben?
- **II. modul:** Az ESG kockázatok azonosítási módszerei
- **III. modul:** ESG kockázatelemzés és hatásvizsgálat
- **IV. modul:** ESG kockázatkezelési stratégiák
- **V. modul:** Gyakorlati eszközök és technikák az ESG kockázatértékeléshez
- **VI. modul:** Hatékony ESG kockázatkezelési stratégiák tervezése és végrehajtása a szervezetben





I. MODUL

**MI AZ ESG KOCKÁZAT ÉS MIÉRT FONTOS AZ
ÜZLETI ÉLETBEN?**

KULCSFOGALMAK MEGHATÁROZÁSA A KÖRNYEZETI, TÁRSADALMI, KORMÁNYZÁSI (ESG) TERÜLETEN

- **Környezetvédelem:**

- A szervezet környezetre gyakorolt hatásával kapcsolatos szempontok, mint például az üvegházhatású gázok kibocsátása, az energiafogyasztás és a hulladékgazdálkodás.

- **Szociális:**

- A társadalmi kapcsolatokkal kapcsolatos területek, beleértve a munkavállalókkal, a helyi közösséggel és a sokszínűséggel kapcsolatos kérdéseket.

- **Irányítás:**

- A vezetés és a szervezeti struktúra aspektusai, beleértve az üzleti etikát, a vállalati elveket és a vezetői felelősséget.





AZ ESG LÉNYEGE

EMBERI HATÁS A KLÍMARA	A SZABÁLYOZÁSOK HATÁSA A JELENTÉS MINŐSÉGÉRE	A KLÍMA HATÁSA A PÉNZÜGYI INTÉZMÉNYEKRE	VERSENYELŐNY
<ul style="list-style-type: none">• Újabb lépés az intenzív gazdasági fejlődés negatív hatásai, a fosszilis tüzelőanyagok elégetése és a fenntarthatatlan fogyasztás elleni küzdelemben	<ul style="list-style-type: none">• A jelentéstételi szabványok egységesítése, a vállalkozások által közzétett adatok átláthatóságának és nagyobb megbízhatóságának bevezetése.	<ul style="list-style-type: none">• Válasz az éghajlatváltozás hatására a beruházási kockázat növekedésére, ami a finanszírozási költségek növekedését eredményezi.	<ul style="list-style-type: none">• Az ESG-problémák hatékony kezelése jó mutatója a menedzsment minőségének, valamint a vállalati érték potenciális növekedésének és vonzerejének a befektetők és ügyfelek számára az ellátási láncban.



ESG JELENTÉSTÉTELI KÖTELEZETTSÉG

2023 CSRD

A CSRD irányelv hatálybalépése és a felhatalmazáson alapuló jogi aktusok előkészítése ESRS formájában.

2024 A VÉGREHAJTÁSI IDŐ

Vállalkozások felkészítése új irányelvekre, jelentési, adatgyűjtési és -konszolidációs rendszer kialakítása

2025-ÖS JELENTÉS 2024-RŐL

A 2024-es jelentéseket olyan vállalatok teszik közzé, amelyek: több mint 500 alkalmazottat foglalkoztatnak, és megfelelnek a következő két kritérium egyikének: mérlegfőösszeg 20 millió euró feletti, éves bevétele 40 millió euró feletti.

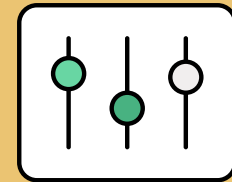
2026-OS JELENTÉS 2025-RŐL

A 2025-ös jelentéseket olyan vállalatok teszik közzé, amelyek: több mint 500 alkalmazottat foglalkoztatnak, és megfelelnek az alábbi két kritérium egyikének: mérlegfőösszeg 20 millió euró feletti, éves bevétele 40 millió euró feletti.

2027-ES JELENTÉS 2026-RŐL

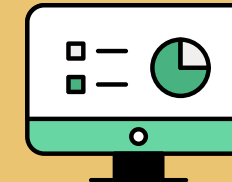
A szabályozott piacon jegyzett kkv-k, amelyek megfelelnek a fenti 3 kritérium bármelyikének 10 alkalmazott, mérlegfőösszeg több mint 350 000 PLN. euró, éves bevétel a fenti 700 ezer euro.

FOGALMAZÁSOK



ESG KOCKÁZAT

a környezeti, társadalmi és irányítási szempontokkal kapcsolatos nemkívánatos események lehetősége, amelyek hatással lehetnek a szervezetre.



KOCKÁZAT

egy adott esemény bekövetkezésének valószínűségét és az ebből az eseményből eredő következményeket határozza meg a szervezet értékeivel és céljainak elérésével összefüggésben.

FMA útmutatás

A FENNTARTHATÓSÁGI KOCKÁZATOK KÖRÉRŐL

A fenntarthatósági kockázatok a fenntarthatósági tényezőkkel kapcsolatos olyan eseményekre vagy feltételekre utalnak, amelyek bekövetkezése tényleges vagy potenciálisan jelentős negatív hatást gyakorolhat az eszközök vagy a nettó eszközök értékére, a pénzügyi helyzetre és a működési eredményekre, valamint a vállalat hírnevére.



E N V I R O N M
S O C I A L
G O V E R N A N

Az ESG kockázatkezelés s szerepe a vezetők céljainak elérésében:



A KOCKÁZATKEZELÉS FONTOSSÁGA:

- A kockázatkezelés szerepének magyarázata, mint a vezetők kulcsfontosságú eszköze az üzleti célok elérésében.
- Annak hangsúlyozása, hogy a hatékony kockázatkezelés hogyan járulhat hozzá a turisztikai ágazat működésének optimalizálásához, minimalizálva a kockázatoknak a napi működésre gyakorolt negatív hatásait.
- Magyarázza meg, hogy miért kell az ESG kockázatkezelést szorosan integrálni a turisztikai szervezet alapstratégiájába.
- Hangsúlyozva annak szükségességét, hogy a tevékenységek következetességének biztosítása érdekében közösen határozzák meg a kockázatkezelési célkitűzéseket és stratégiákat.



II. MODUL

ESG KOCKÁZATAZONOSÍTÁSI MÓDSZEREK



Az éghajlatváltozással kapcsolatos jelentős hatások, kockázatok és lehetőségek azonosítása

Az éghajlattal kapcsolatos kockázatok az alacsony szén-dioxidkibocsátású gazdaságra való áttéréssel kapcsolatos kockázatokra (átmeneti kockázat) és az éghajlatváltozás fizikai hatásaihoz kapcsolódó kockázatokra (fizikai kockázatok) oszthatók.

A kockázat azonosítási szakaszban különösen fontos a kockázat világos és egyértelmű leírása, amely lehetővé teszi az azonosított kockázat csökkentésére irányuló intézkedések meghatározását a későbbi szakaszokban. A kockázat leírásának pontosan meg kell jelölnie a leírt helyzet legvalószínűbb, közvetlen okait és lehetséges mélyebb okait.





Az ISO 31000 szabvány iránymutatásai szerint egy szervezetnek, amely kockázatkezelési rendszer bevezetését tervezi, a folyamat három fő szakaszára kell felkészülnie:

- a kockázatkezelési elvek **elfogadása**, a
- kockázatkezelési keretrendszer **beépítése** a szervezet jelenlegi irányítási modelljébe,
- a kockázattulajdonos(ok) **meghatározása** és a kockázatkezelési folyamat végrehajtása a szervezetben.



Az ISO 31000 szabvány szerint a megfelelően bevezetett és megvalósított kockázatkezelési rendszernek a következőkre kell törekednie:

- értéket teremtenek és védenek, ezáltal támogatva a célok elérését és növelve a szervezet hatékonyságát,
- szerves részét képezik valamennyi szervezeti folyamatnak, különösen az irányításnak, továbbra is a vezetők felelősségi körébe tartoznak,
- a döntéshozatal egyik elemét képezik, ami azt jelenti, hogy a kockázatnak a célok, projektek és feladatok hierarchiájának egyik kritériumává kell válnia, és arra kell ösztönöznie a vezetőket, hogy alternatív esemény- és döntési forgatókönyveket mutassanak be,
- egyértelműen figyelembe kell venni az elfogadott célkitűzések, forgatókönyvek és a hozzájuk kapcsolódó kockázatok bizonytalanságát, szisztematikusan, strukturáltan és időben kell elvégezni, mivel ez nem egyszeri tevékenység, hanem megismételhető folyamat,



Az ISO 31000 szabvány szerint a megfelelően bevezetett és megvalósított kockázatkezelési rendszernek a következőkre kell törekednie:

- a rendelkezésre álló legjobb információkon kell alapulnia, beleértve a múltbeli adatokat, tapasztalatokat, az érdekelt felek visszajelzéseit, előrejelzéseket, megfigyeléseket, szakértői értékeléseket és eltérő véleményeket
- a szervezet sajátosságaihoz alkalmazkodnak, ami azt jelenti, hogy nincs egyetlen hatékony kockázatkezelési rendszer. Az összegyűjtött kockázati információk részletezettségi szintjét ezért a szervezet struktúrájának, folyamatainak, a z iparág sajátosságainak, a terméknek és az érdekelt felekkel folytatott kommunikációs folyamatok összetettségéhez kell igazítani.



Kockázattípusok a TCFD szerint

Az éghajlattal kapcsolatos fizikai kockázatok lehetnek akutak (konkrét eseményekből eredő) vagy krónikusak (közép- vagy hosszú távon fokozódnak).

Hirtelen	Krónikus
<p>A fizikai kockázatok különösen az időjárással kapcsolatosak – a természeti katasztrófák, viharok, árvizek, tüzek vagy hóhullámok tönkreteszhetik a termelő üzemeket és megzavarhatják az ellátási láncokat.</p>	<p>A fizikai kockázatok a hosszú távú időjárási változásokon, az extrém esőzések változásán, a magasabb átlaghőmérsékleteken, a tartós hóhullámokon és a vízszint (tenger és óceán) emelkedésében nyilvánulnak meg.</p>



Kockázattípusok a TCFD szerint

Az átalakulási kockázatok közé tartoznak t ö b b e k k ö z ö t t : az éghajlatváltozással kapcsolatos jogszabályi változások, a piaci hangulat, valamint a fogyasztói elvárások és választások ingadozása. Más szóval az alacsony szén-dioxid-kibocsátású és az éghajlatváltozással szemben ellenálló gazdaság felé való elmozdulás kockázata. Ebben a csoportban megkülönböztethetünk kockázatokat:

Szabályozási és jogi - a jogalkotók éghajlatváltozásra adott válaszlépései csökkenthetik vagy növelhetik az üzleti tevékenység költségeit, valamint materializálhatják a peres eljárásokkal kapcsolatos kockázatokat, amelyek az éghajlatra gyakorolt káros hatások elkerülésének vagy csökkentésének elmulasztása, illetve az éghajlatváltozáshoz való alkalmazkodás elmulasztása miatt az időjárás hosszú távú változásai, a szélsőséges csapadékmennyiségek változásai, a magasabb átlaghőmérséklet, a tartós hóhullámok és a vízszintek (tengerek és óceánok) emelkedése miatt merülnek fel.

Piac - a kereslet és a kínálat erőinek változásai, beleértve a fogyasztók fokozott környezettudatosságát, csökkenthetik egyes projektek jövedelmezőségét.

Technológiai - az éghajlatot kevésbé károsító technológiára való esetleges áttérés további költségekkel jár.

Reputáció - az éghajlati kockázatok felelőtlen megközelítése veszélyeztetheti a vállalat jó hírnevét, ha a vállalat éghajlati nyilatkozatai nem elég ambiciózusak, vagy nem tükröződnek a cselekvésben.

ESG TERÜLETEK - KÖRNYEZETVÉ DELEM

**A KÖRNYEZETI KOCKÁZAT A VÁLLALAT
KÖRNYEZETRE GYAKOROLT HATÁSÁRA UTAL.
EZEK KÖZÉ OLYAN TÉNYEZŐK TARTOZNAK,
MINT PÉLDÁUL:**



- Szénlábnyom
- Vízfogyasztás
- Hulladékártalmatlanítás
- Üvegházhatású gázok kibocsátása a biológiai
- sokféleségre gyakorolt hatás

A környezeti kockázatkezelés magában foglalja a környezetvédelmi előírásoknak való megfelelést. Ennek elmulasztása költséges lehet.

ESG TERÜLETEK - SZOCIÁLIS



A társadalmi kockázatok általában sokfélék és szubjektívek lehetnek. A leggyakoribb társadalmi kockázatok közé tartoznak:

- Egyenlő bérezés
- Munkabiztonsági feltételek
- Beszállítói/beszállítói gyakorlatok
- Emberi jogok megsértése
- Sokszínűség, méltányosság és befogadás
- Adatvédelem

A társadalmi kockázatok kezelése során 3 kulcsfontosságú területre javasoljuk összpontosítani:

- Győződjön meg arról, hogy a beszállítók megfelelnek az ESG-előírásoknak.
- Biztosítani kell, hogy a munkahelyi körülmények támogassák a munkavállalók egészségét és biztonságát.
- Biztosítani, hogy a szervezet ne használja ki etikátlanul az ügyfeleit vagy az alkalmazottait.

A társadalmi kockázatok hatással vannak a márka imázsára és az ügyfelek hűségére.

ESG TERÜLETEK - KORMÁNY



A vezetési kockázat a vállalat működésének módjára utal, beleértve az azt szabályozó szabályokat is.

Példák:

- Egyértelmű kommunikáció
- ESG közzétételek
- Igazgatósági struktúra és
- sokszínűség a korrupció és a csalás megelőzése
- A szervezet integritása és etikája
- Vezetői javadalmazás

A vállalatoknak figyelembe kell venniük az ipárgspecifikus megfelelési szabályokat és a vezetőség szerepét a kockázatkezelési politikák felügyelete során.

Kockázatazonosítási módszerek - a kiválasztott módszerek kidolgozása

Dokumentumok felülvizsgálata és adatelemzés:

- Az olyan dokumentumok elemzése, mint a z éves jelentések, a fenntarthatósági jelentések és az igazgatósági ülések jegyzőkönyvei információt nyújthatnak a vállalat ESG-tevékenységeiről.
- Az erőforrás-fogyasztásra, az üvegházhatású gázok kibocsátására és a társadalmi mutatókra vonatkozó adatok elemzése megkönnyítheti a potenciális kockázatot jelentő területek azonosítását.

Konzultációk az érdekelt felekkel:

- Az érdekelt felekkel, például a munkavállalókkal, ügyfelekkel, beszállítókkal, helyi közösségekkel és befektetőkkel folytatott párbeszéd a meglévő vagy potenciális ESG-kérdésekkel kapcsolatos nézőpontokat nyújthat.
- Felmérések, tanácsadói ülések és nyilvános konzultációk lebonyolítása segíthet a prioritások és a fejlesztendő területek meghatározásában.

Benchmarking elemzés:

- A vállalat tevékenységeinek összehasonlítása az iparági gyakorlatokkal és az ESG-szabványokkal segíthet azonosítani a vállalat működésében meglévő hiányosságokat.
- Az összehasonlító elemzés lehetővé teszi a vállalat számára, hogy megértse, milyen kezdeményezéseket tesznek a versenytársak és az iparág vezetői a fenntarthatóság területén.

Kockázatazonosítási módszerek - a kiválasztott módszerek kidolgozása

Forgatókönyv szerinti kockázat:

- A forgatókönyv-elemzés, azaz a különböző helyzetek modellezése segíthet megérteni, hogy milyen potenciális ESG-kockázatok merülhetnek fel különböző körülmények között.
- A forgatókönyvek közé tartoznak például a szabályozási változások, természeti katasztrófák, a fogyasztói preferenciák változásai és társadalmi válságok.

Külső információforrások:

- A külső forrásokból származó információk - például környezetvédelmi jelentések, ESG minősítési elemzések, piackutatások - nyomon követése további adatokat szolgáltat az adott iparághoz vagy régióhoz kapcsolódó kockázatokról.

Külső információforrások:

- A külső forrásokból származó információk - például környezetvédelmi jelentések, ESG minősítési elemzések, piackutatások - nyomon követése további adatokat szolgáltat az adott iparághoz vagy régióhoz kapcsolódó kockázatokról.



III. MODUL

ESG KOCKÁZATELEMZÉS ÉS HATÁSVIZSGÁLAT

Minőségi kockázatelemzés

Két dimenziót elemzünk - HATÁS ÉS LÉNYEGESSÉG

BEFEKTETÉS

Meghatározás:

A hatás arra utal, hogy egy kockázat esetleges bekövetkezése milyen mértékben érintheti a szervezetet. Ez magában foglalhatja a pénzügyi veszteségeket, a hírnevet ért károkat, működési problémákat stb.

Hatásvizsgálati skála:

1. **Alacsony [1]:** Minimális vagy semmilyen hatás az üzleti tevékenységre.
2. **Mérsékelt [2]:** Mérsékelt hatás, amely némi helyreállító intézkedést igényelhet.
3. **Magas [3]:** Erős befolyás, amely jelentősen befolyásolhatja a szervezeti hatékonyságot és eredményeket.

Hatásvizsgálat:

1. Annak meghatározása, hogy az adott kockázathoz kapcsolódó lehetséges következmények enyhék, közepesek vagy súlyosak.
2. A hatás attól függően változhat, hogy a kockázat mely területen (pénzügy, hírnév, működés) realizálódhat.

Kvantitatív kockázatelemzés

PROBABILITÁS

Meghatározás:

A valószínűség magában foglalja annak felmérését, hogy mennyire valószínű, hogy egy adott kockázat ténylegesen bekövetkezik. A valószínűség egy adott kockázat bekövetkezésének esélyét szubjektíven értékeli.

Valószínűségi értékelési skála:

1. **Alacsony [1]:** A kockázat bekövetkezésének kicsi az esélye.
2. **Közeg [2]:** A kockázat bekövetkezésének mérsékelt valószínűsége.
3. **Magas [3]:** A kockázat bekövetkezésének nagy valószínűsége.

Valószínűségi besorolás:

1. Annak meghatározása, hogy egy adott kockázat bekövetkezése kis, közepes vagy nagy valószínűséggel következik-e be.
2. Érdeemes figyelembe venni az események előzményeit és az adott kockázatra vonatkozó adatok rendelkezésre állását is.

Kvantitatív kockázatelemzési technikák

Pontos skálamódszer:

- Számértékek hozzárendelésével értékeli a hatást és a valószínűséget.
- A skálákat általában szabványosítják (pl. 1-5-ig vagy 1-10-ig), ami lehetővé teszi a különböző kockázatok kiszámítását és összehasonlítását.

Eseményfa-elemzés:

- Egy eseményfát használ a kockázathoz vezető események különböző kombinációinak modellezésére.
- Hasznos a legkritikusabb útvonalak azonosítására, amelyekre a legnagyobb hatással van egy esemény bekövetkezése.

Monte Carlo szimulációk:

- Numerikus algoritmusok segítségével szimuláljatöbb ezer forgatókönyv a különböző kimenetel valószínűségének felmérésére.
- Ez lehetővé teszi a lehetséges kimenetek körének és az egyes forgatókönyvek bekövetkezésének valószínűségének jobb megértését.

Kvantitatív kockázatelemzési technikák

Fenyegetés időtartamának elemzése (PERT):

- Három időtartambesorolást használ: optimista, reális és pesszimista.
- Lehetővé teszi az esemény időtartamának valószínűségi eloszlását.

Statisztikai modellek:

- A kockázat előrejelzéséhez statisztikai elemzést és matematikai modelleket használ.
- A kimenetek lehetnek múltbeli adatok, a modellek pedig segítenek a jövőbeli tendenciák előrejelzésében.

Érzékenységi elemzés:

- Annak vizsgálata, hogy az egyes változók (pl. költségek, bevételek) változásai milyen hatással vannak a kockázati pontszámra.
- Segít azonosítani a kockázatot befolyásoló legfontosabb tényezőket.

Kvantitatív kockázatelemzési technikák

Pénzügyi szimulációs modellek:

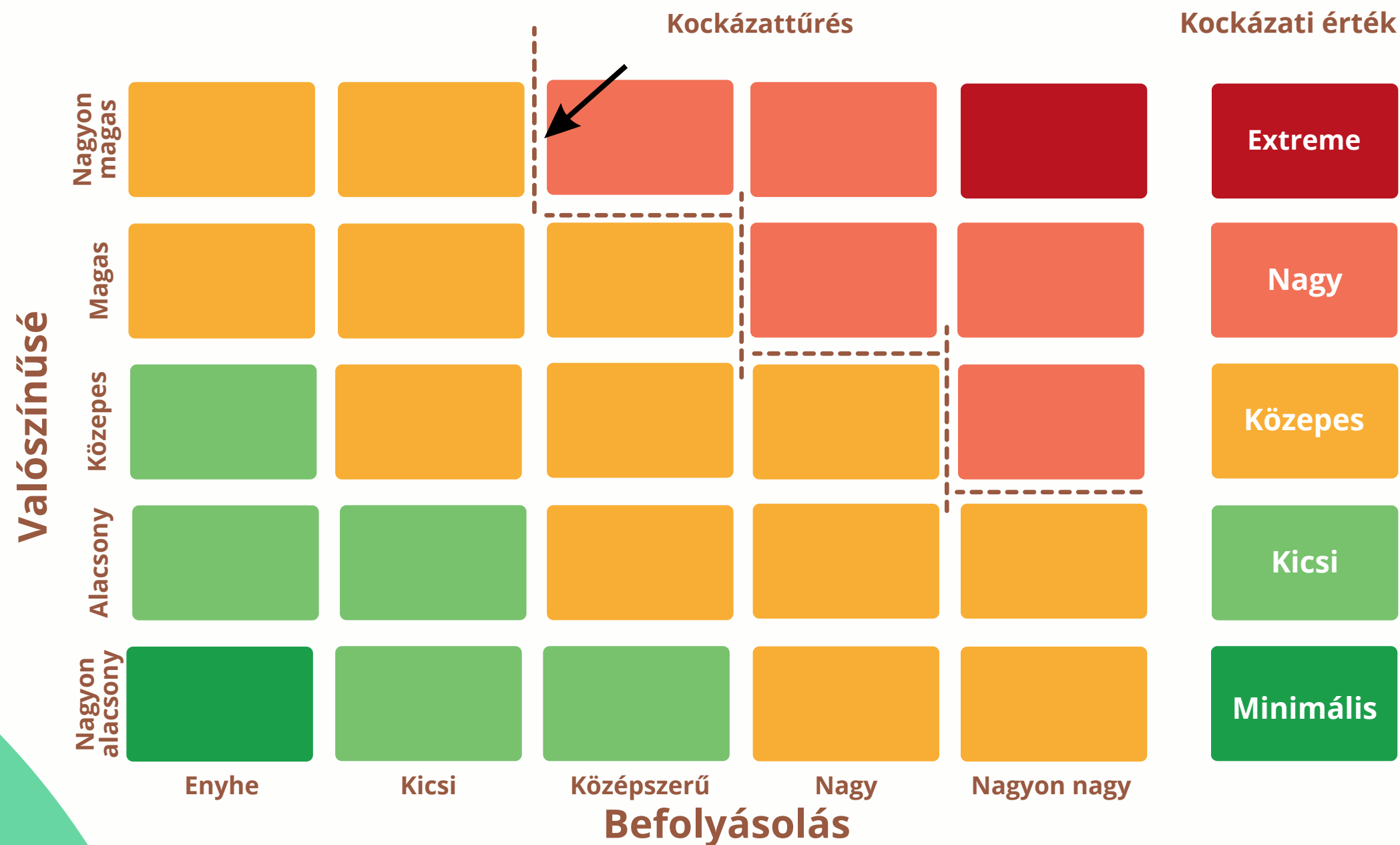
- Pénzügyi modellek segítségével szimulálja a különböző pénzügyi forgatókönyveket a kockázat bekövetkezésétől függően.
- Segít a kockázatoknak a vállalat pénzügyi eredményeire gyakorolt hatásának értékelésében.

Hálózati modellek (CPM, PERT):

- Hálózati modelleket használ a projektek elemzésére és a kritikus útvonalak azonosítására, ahol a kockázat a legnagyobb hatással lehet az ütemtervre.

Kockázati mátrix

A kockázati mátrix, más néven hatás-valószínűségi mátrix olyan eszköz, amely segít a kockázatok vizualizálásában és rangsorolásában a hatás és a valószínűség dimenziói alapján. Ezt a mátrixot gyakran használják a kvalitatív kockázatelemzés részeként.



- PIRO** - kritikus kockázatok, elfogadhatatlan kockázatok, amelyek azonnali további intézkedést igényelnek - Kockázatcsökkentési tervek, ellenőrzés és monitoring kialakítása.
- SÁRGA** - jelentős kockázatok, amelyek ellenőrzés és monitoring kialakítását igénylik, döntés születhet (költség-indokolt) Kockázatcsökkentési Tervről.
- ZÖLD** - elhanyagolható kockázatok, amelyek rendszeres ellenőrzést és értékelést igényelnek, nem igényelnek rendszerszintű ellenőrzést és monitoringot.
- SÖTÉTZÖLD** - teljes elfogadása



IV. MODUL

ESG KOCKÁZATKEZELÉSI STRATÉGIÁK

Kockázatkezelési folyamat

Ez egy szisztematikus folyamat:

- azonosítása
- elemezve
- reagálva

az ESG területeken előforduló kockázatokra.

Mi a KOCKÁZATKEZELÉS célja?

- A pozitív események és következményeik valószínűségének maximalizálása

és

- A negatív események és következményeik valószínűségének minimalizálása

Folyamatok

- A kockázatkezelési tervezés a projekt kockázatkezelési megközelítésének és módszerének eldöntése.
- A kockázatazonosítás annak meghatározása, hogy mely kockázatok érinthetik a projektet, és ezeknek a kockázatoknak a dokumentálása (leírása).



A kockázatkezelési folyamat részeként
KOCKÁZATKEZELÉSI TERVET kell készíteni.

KOCKÁZATKEZELÉSI TERV

A KOCKÁZATKEZELÉSI TERVnek tartalmaznia kell:

- Módszertanok – eszközök, megközelítések, adatforrások
- Szerepek és felelőségek
- Költségvetés
- Menetrend

A terv azonosítja és felosztja a potenciális kockázatokat és fenyegetéseket a bekövetkezésük valószínűsége és súlyossága alapján (ez az úgynevezett kockázati mátrix), és figyelembe veszi a megoldási mechanizmusokat is.



V. MODUL

**GYAKORLATI ESZKÖZÖK ÉS TECHNIKÁK AZ ESG
KOCKÁZATÉRTÉKELÉSÉHEZ**

ESG kockázatkezelési folyamat a vezetők számára

A készségek kockázatkezelése tehát magában foglalja a szervezet ellenálló képességének erősítését a felmerülő fenyegetésekkel szemben, és ezzel egyidejűleg olyan megelőző intézkedések meghozatalát, amelyek lehetővé teszik a rendelkezésre álló erőforrások és a felmerülő fejlesztési lehetőségek optimális kihasználását.

A kockázatkezelési folyamatnak a szervezetben meglévő struktúrákat, folyamatokat és kommunikációs csatornákat kell felhasználnia.



Emlékezz a

A kockázatkezelési folyamat túlzott formalizálása jelentősen korlátozza annak hatékonyságát, mivel a munkavállalók ellenállása és a bevonás hiánya megnehezíti a kockázatkezelési mechanizmusok integrálását a meglévő (stratégiai és operatív) üzleti folyamatokba.



ESG kockázatkezelési technikák

A kockázatkerülés olyan stratégia, amely a potenciális veszélyek azonosítását és kiküszöbölését jelenti a tervek vagy döntések megváltoztatásával, hogy teljesen elkerüljék a szervezetre gyakorolt hatásukat. Ha például a kockázatelemzés egy súlyos probléma nagy valószínűségét jelzi, a vállalat dönthet úgy, hogy felhagy egy adott projekttel vagy tevékenységgel.

A kockázatminimalizálás olyan megközelítés, amely a fenyegetések hatásainak és bekövetkezési valószínűségének csökkentésére összpontosít. Például további biztonsági eljárások bevezetésével vagy technológia alkalmazásával egy szervezet csökkentheti a potenciális problémák negatív hatásait.

A kockázat elfogadása a potenciális veszélyek tudatos elfogadását jelenti, különösebb korrekciós intézkedések nélkül. Olyan helyzetekben, amikor a kockázatok alacsonyak, vagy az előnyök meghaladják a lehetséges veszteségeket, a szervezet dönthet úgy, hogy elfogadja azokat, és folytatja a tervezett tevékenységeket.

A kockázattranzfer a kockázatkezelés felelősségének egy másik félre történő átruházását jelenti, például biztosítás révén. A kockázat átruházásával a vállalat a lehetséges veszteségekkel kapcsolatos pénzügyi terhek egy részét vagy egészét a biztosítótársaságra hárítja.

Fontos az ESG kockázatkezelésben

A kockázatkezelési folyamat túlzott formalizálása jelentősen korlátozza annak hatékonyságát, mivel a munkavállalók ellenállása és a bevonás hiánya megnehezíti a kockázatkezelési mechanizmusok integrálását a meglévő (stratégiai és operatív) üzleti folyamatokba.



ESG kockázatok ellenőrzése és nyomon követése

- A kockázatkezelés és a monitoring a hatékony kockázatkezelés kulcselemei egy szervezetben.
- Figyeljük, hogy minden az elvárásaink szerint alakul-e.
- Ellenőrizzük, hogy
 - A kockázatokra adott válaszok a tervek szerint történtek?
 - Elég hatékonyak voltak, vagy újakat kell kidolgoznunk?
 - Még mindig igazak az ESG-területek megvalósítására vonatkozó feltételezések?
 - A kockázat alakulása (több vagy kevesebb? mi?)



VI. MODUL

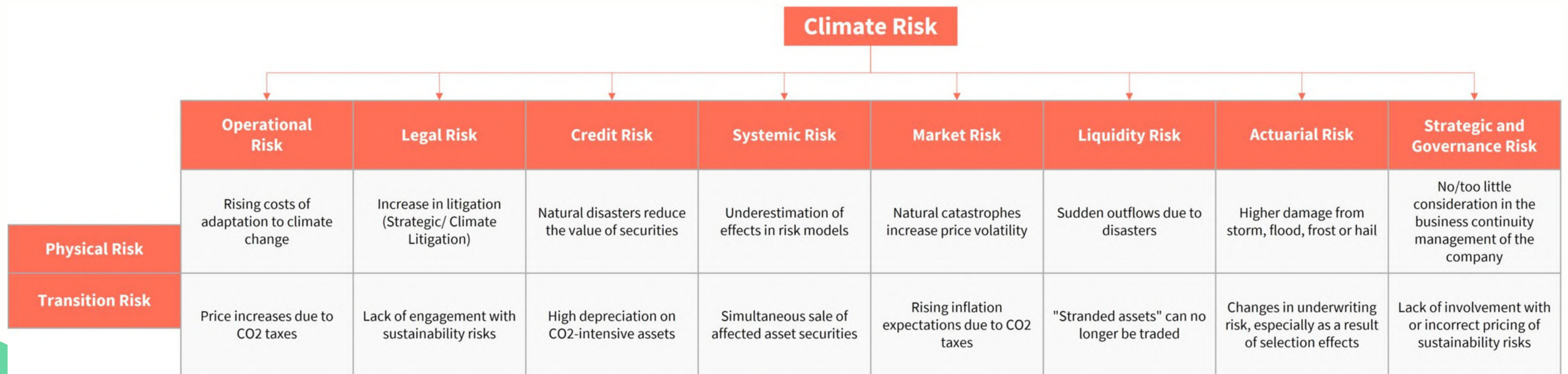
**HATÉKONY ESZG KOCKÁZATKEZELÉSI STRATÉGIÁK
TERVEZÉSE ÉS VÉGREHAJTÁSA A SZERVEZETBEN**

ESG KOCKÁZATKEZELÉS

- Az ESG kockázatokkal kapcsolatos kihívás az, hogy általában nem képeznek külön kockázati kategóriát. Inkább olyan átfogó kockázatok, amelyek minden kockázatot másképp befolyásolnak. A fenntarthatósági kockázatokat ezért a meglévő kockázatokon belül kell besorolni és ennek megfelelően integrálni a kockázatkezelésbe. A kockázatkezelési rendszer egészét is felül kell vizsgálni az esetleges korrekciók érdekében.
- Nézzük meg közelebbről az ESG-kockázatot az éghajlati kockázat példáján keresztül. Az alábbi ábra az éghajlati kockázat hatását mutatja nyolc kockázati kategóriára: működési kockázat, jogi kockázat, hitelkockázat, rendszerkockázat, piaci kockázat, likviditási kockázat, biztosításmatematikai kockázat, valamint stratégiai és irányítási kockázat.



Példa az ESG klímakockázati besorolásra



LEHETŐSÉGEK ÉS KOCKÁZATOK

Az ESG-vel kapcsolatos kérdéseket nem megvalósító és azokról nem beszámoló vállalatokat a befektetők és ügyfelek magasabb szintű kockázatnak tekinthetik.

A tőke elérhetősége és a finanszírozás formája jobb lehet az ESG-kérdésekben érintett vállalatok számára. Sok bank elzárkózik a nem fenntartható projektek finanszírozásától, mások pedig adatokat kérnek a környezetre gyakorolt hatásról.

A befektetési alapok előnyben részesítik az ESG-konform vállalatokba történő befektetéseket.

ESG-konform beszállítóként az Ön vállalata hitelesebbé és megbízhatóbbá válik.

Azáltal, hogy az ESG-értékekkel összhangban ellenőrzi és átláthatóan dokumentálja ellátási láncát, növeli hitelességét és javítja megítélését a piacon, miközben csökkenti az ügyfelek elvesztésének kockázatát.

Az ESG-stratégia végrehajtásának köszönhetően a munkavállalók részvétele a vállalat által végzett tevékenységekben növekszik.

A szervezet erősségeinek és gyengeségeinek, valamint az általa vállalt kezdeményezéseknek és projekteknek a rendszeres elemzése lehetővé teszi az üzleti stratégia folyamatos kiigazítását.

A nem pénzügyi jelentés létrehozására és közzétételére irányuló munka lehetőséget nyújt a szervezet döntéshozatali folyamatainak és irányítási modelljének felülvizsgálatára.

Az adatok közzététele a nem pénzügyi jelentés részeként nem összehasonlítási célokat szolgál, hanem kizárólag a vállalat tudatossági szintjéről és tervezett tevékenységeiről való tájékoztatásra szolgál.

Nincs olyan, hogy rossz vagy jó jelentés, feltéve, hogy megfelel az irányelvnek.



Bibliográfia

- Kockázatkezelés a fenntartható üzleti fejlődés folyamatában, Tomasz Gasiński, Sławomir Pijanowski
- Archer, ESG és integrált kockázatkezelés. Hogyan közelednek egymáshoz az ESG-erőfeszítések és az integrált kockázatkezelés a bizonytalanság kezelésében, 2021.
- Responsible Business Forum, 7 feltörekvő trend az ESG területén Szakértői jelentés a fenntarthatóság területét az elkövetkező években alakító trendekről, 2023.
- Kockázatkezelés a fenntartható turizmusért, 2016
- Deloitte, Az európai felügyelet cselekvési terveket és bevált gyakorlatokat határoznak meg a bankok ESG kockázatkezelésére, 2023.
- <https://www.boc-group.com/en/blog/grc/esg-risk-management-how-integration-succeeds/>
- <https://esg.santander.pl/2021/zielony-bank-environment/raport-tcfd/metodologia/>
- https://www.ey.com/pl_pl/forensic-integrity-services/jak-wygrac-w-zielone-czyli-sposob-na-skuteczny-program-esg
- <https://kpmg.com/pl/pl/blogs/home/posts/2023/05/strategie-esg-wedlug-najnowszych-wytycznych-i-regulacji-esg-blog.html>

**Köszönjük,
hogy részt
vett a
képzésen!**



Az Európai Bizottság nem felelős az előállított tartalomért.

