

Rekomendacje dla tworzenia materiałów szkoleniowych dla edukatorów i trenerów pracujących z osobami dorosłymi



Rekomendacje dla tworzenia materiałów szkoleniowych dla edukatorów i trenerów pracujących z osobami dorosłymi

Tworzenie materiałów szkoleniowych dla edukatorów i trenerów pracujących z osobami dorosłymi wymaga uwzględnienia specyficznych potrzeb i oczekiwań tej grupy odbiorców. Poniżej przedstawiamy rekomendacje, na co należy zwracać uwagę oraz jakie elementy muszą być uwzględnione.

1. Zrozumienie potrzeb i motywacji uczących się dorosłych

- **Analiza potrzeb** - przeprowadź wstępną analizę potrzeb uczestników szkolenia, aby zrozumieć ich oczekiwania, cele zawodowe i osobiste oraz poziom dotychczasowej wiedzy.
- **Motywacja:** materiały powinny być zaprojektowane tak, aby motywować dorosłych do aktywnego udziału i zastosowania zdobytej wiedzy w praktyce.

2. Dostosowanie treści do poziomu uczestników

- **Jasność i prostota:** upewnij się, że treści są zrozumiałe, jasne i przystępne. Unikaj zbyt skomplikowanego języka i specjalistycznego żargonu.
- **Praktyczność:** koncentruj się na praktycznych aspektach i zastosowaniach, które uczestnicy mogą bezpośrednio wykorzystać w swojej pracy i życiu codziennym.

3. Struktura i organizacja materiałów

- **Logiczny układ:** materiały powinny być dobrze zorganizowane, z jasnym podziałem na moduły i lekcje. Każdy moduł powinien kończyć się podsumowaniem i ćwiczeniami sprawdzającymi.
- **Różnorodność form:** wykorzystuj różne formy przekazu, takie jak tekst, grafiki, filmy wideo, prezentacje multimedialne oraz interaktywne zadania.

4. Interaktywność i zaangażowanie

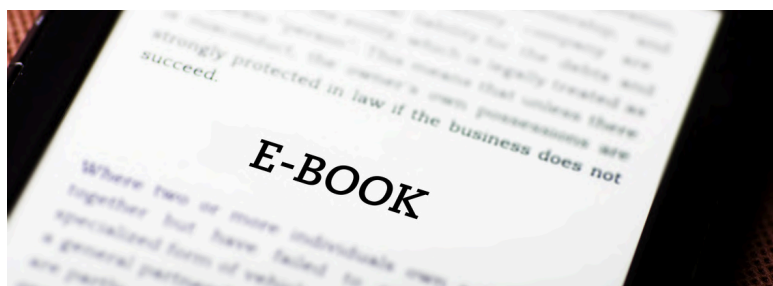
- **Aktywne metody nauczania:** wprowadź elementy interaktywne, takie jak quizy, ćwiczenia praktyczne, studia przypadków, podcasty oraz dyskusje grupowe.
- **Feedback:** zapewnij regularne i konstruktywne informacje zwrotne, które pomogą uczestnikom ocenić swoje postępy i zidentyfikować obszary do poprawy.

5. Ewaluacja i adaptacja

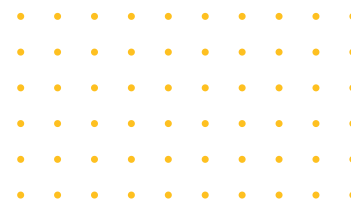
- **Ewaluacja:** opracuj narzędzia do oceny efektywności materiałów szkoleniowych, takie jak ankiety ewaluacyjne, testy wiedzy i obserwacje.
- **Adaptacja:** Na podstawie wyników ewaluacji regularnie aktualizuj i dostosowuj materiały, aby lepiej odpowiadały zmieniającym się potrzebom uczestników i rynku pracy.

Elementy kluczowe w tworzeniu materiałów szkoleniowych

1. **Wstęp i cele szkolenia:** Krótkie wprowadzenie, które określa cele szkolenia i korzyści dla uczestników.
2. **Treści merytoryczne:** Główna część materiałów, podzielona na moduły tematyczne, zawierająca teoretyczne informacje oraz praktyczne przykłady.
3. **Ćwiczenia i zadania:** Interaktywne elementy, które umożliwiają uczestnikom praktyczne zastosowanie zdobytej wiedzy.
4. **Podsumowania:** Krótkie podsumowania na końcu każdego modułu, które pomagają utrwalić najważniejsze informacje.
5. **Materiały dodatkowe:** Dodatkowe zasoby, takie jak artykuły, linki do stron internetowych, bibliografia, które mogą być pomocne w pogłębianiu wiedzy.
6. **Narzędzia ewaluacyjne:** Ankiety, testy i inne narzędzia oceny, które pozwalają na monitorowanie postępów i skuteczności szkolenia.



Rekomendacje dla ekspertów dotyczące tworzenia materiałów szkoleniowych dla edukatorów



Strategie tworzenia materiałów dla dorosłych

Tworzenie skutecznych wyników uczenia się dla dorosłych uczestników obejmuje zrozumienie unikalnych cech tych uczestników i dostosowanie do nich doświadczeń edukacyjnych. Dorosłe osoby uczące się zazwyczaj są samodzielni, przynoszą ze sobą bogate doświadczenie i często szukają natychmiastowych, praktycznych zastosowań swojej nauki. Tworzenie materiałów szkoleniowych dla edukatorów to proces skomplikowany i czasochłonny, ale z dobrze zaprojektowanymi materiałami można skutecznie przekazywać wiedzę i umiejętności, wspierając rozwój edukatorów i ich uczestników edukacji dorosłych. Wartościowe materiały szkoleniowe wspomagają realizację zakładanych efektów uczenia się dorosłych.

Elementy strategii tworzenia odpowiednich wyników uczenia się dla dorosłych.

STRATEGIA	OPIS
Zrozumieć potrzeby audytorium	Przed tworzeniem materiałów warto przeprowadzić analizę potrzeb, by zrozumieć, jakie wyzwania stoją przed edukatorami i jakie umiejętności chcą nabyć.
Dostosować materiały do różnorodnych stylów uczenia się	Uwzględnij wizualne, słuchowe i kinestetyczne metody nauczania, aby dotrzeć do jak największej grupy edukatorów.
Rozważyć wcześniejszą wiedzę i doświadczenia	Dorośli przynoszą ze sobą bogactwo wcześniejszej wiedzy i doświadczenia w procesie nauki. Rozpoznawaj i wykorzystuj to podczas opracowywania celów uczenia się. Walidacja wcześniejszego uczenia się może również być istotnym aspektem edukacji dorosłych.



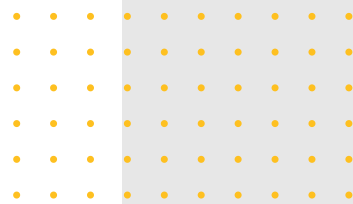
STRATEGIA	OPIS
Włączyć praktyczne zastosowania	Gdy to tylko możliwe, włącz praktyczne, realne zastosowania do celów uczenia się. Dorośli uczą się najlepiej, gdy widzą praktyczne znaczenie tego, czego się uczą.
Promować umiejętności myślenia na wyższym poziomie	Dorośli są zdolni do skomplikowanych procesów poznawczych, takich jak analiza, synteza i ocena. Opracuj cele uczenia się związane z tymi umiejętnościami myślenia na wyższym poziomie.
Zastosuj metody aktywizujące	Materiały powinny angażować uczestników w aktywne metody uczenia się, takie jak dyskusje, analiza przypadków czy prace projektowe.
Buduj na doświadczeniach	Edukatorzy mają już pewne doświadczenie w nauczaniu. Wykorzystaj to doświadczenie jako bazę do dalszego rozwoju.
Udostępniaj źródła i zasoby dodatkowe	Wskazówki do dalszej lektury, strony internetowe, filmy czy narzędzia online pomogą edukatorom w głębszym zrozumieniu tematu.
Spraw, aby materiały były interaktywne	Wykorzystaj technologie edukacyjne, takie jak quizy, gry, symulacje czy platformy e-learningowe, które uczynią naukę bardziej angażującą.
Jasno określ cele szkoleniowe	Każdy moduł lub rozdział powinien mieć jasno określone cele, które informują uczestników, czego mogą się spodziewać.
Uwzględnij metody oceny i refleksji	Włącz narzędzia i metody do samooceny oraz refleksji nad tym, co edukatorzy nauczyli się z materiałów.



STRATEGIA	OPIS
Dostosuj materiały do różnych poziomów zaawansowania	Nie wszyscy edukatorzy są na tym samym poziomie wiedzy i umiejętności. Zapewnij różne poziomy trudności materiałów, aby sprostać potrzebom zarówno początkujących, jak i bardziej zaawansowanych uczestników.
Zapewnij możliwość aktualizacji	Świat edukacji szybko się zmienia. Materiały szkoleniowe powinny być elastyczne i łatwe do aktualizacji w miarę pojawiania się nowych badań, narzędzi czy metodologii.
Inkluzja i różnorodność	Upewnij się, że materiały są inkluzywne i odzwierciedlają różnorodność kulturową, rasową, płciową i inne aspekty różnorodności.
Uwzględnij feedback	Po zakończeniu szkolenia zbierz opinie od edukatorów na temat materiałów i uwzględnij je w kolejnych edycjach.



Zasady tworzenia materiałów dla dorosłych



Stwórz materiały szkoleniowe zgodne z potrzebami słuchaczy tj. osób dorosłych. Pamiętaj o ważnych zasadach:

- Każdy moduł szkolenia powinien posiadać odpowiedni tytuł nawiązujący do jego treści (najlepiej z krótkim opisem) – pomoże to uczestnikowi we wspomnianym wyżej procesie selekcji/rozeznania się w tematyce szkolenia.
- Długość każdego z modułów nie powinna przekraczać 15-30 minut. Jeśli masz zbyt dużo do powiedzenia lub wyjaśnienia, podziel jeden temat na mniejsze części.
- Każdy aspekt metodologiczny powinien być poparty odpowiednim przykładem.

Program szkoleniowy dla edukatorów powinien być elastyczny, dostosowany do bieżących potrzeb uczestników oraz oparty na sprawdzonych i aktualnych metodach nauczania. Tworzenie skutecznych materiałów szkoleniowych dla edukatorów wymaga uwzględnienia specyfiki ich pracy i wyzwań, jakie stoją przed nimi. Wspomniane rekomendacje pomogą ekspertom w tworzeniu materiałów, które będą wartościowe, angażujące i odpowiadające na rzeczywiste potrzeby edukatorów. Współpraca z uczestnikami oraz otwartość na feedback pozwolą na ciągłe doskonalenie i adaptację programu do zmieniającego się środowiska edukacyjnego.

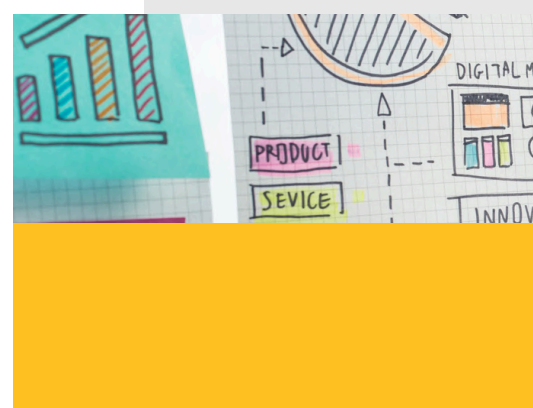
Warto zrozumieć, że proces tworzenia materiałów szkoleniowych dla edukatorów to proces, który winien uwzględniać zmienne zapotrzebowanie na nowe umiejętności, technologie i strategie uczenia się. Współpraca z samymi edukatorami, zarówno na etapie planowania, jak i w trakcie trwania szkolenia, jest kluczowym elementem sukcesu. To oni najlepiej wiedzą, z jakimi wyzwaniami się borykają na co dzień. Materiały szkoleniowe dla edukatorów powinny być oparte na zrozumieniu specyfiki ich pracy i dostarczać konkretne narzędzia, które pomogą im skutecznie radzić sobie z różnymi grupami uczestników, adaptować się do zmieniających się standardów edukacyjnych oraz wykorzystywać nowoczesne technologie w procesie nauczania.

Otwartość na feedback jest niezwykle istotna, ponieważ pozwala na ciągłe doskonalenie programu szkoleniowego. Edukatorzy powinni mieć możliwość dzielenia się swoimi sugestiami, opiniami i doświadczeniami, które pomogą dostosować program do realnych potrzeb i wyzwania związane z pracą w edukacji.

Przygotowanie skutecznych materiałów szkoleniowych dla edukatorów to proces kompleksowy, który wymaga ciągłego dostosowywania się do zmieniających się potrzeb edukatorów oraz otwartości na innowacje. Edukatorzy są kluczowymi aktorami w procesie edukacyjnym, dlatego inwestowanie w ich rozwój jest nie tylko ważne, ale również konieczne dla sukcesu systemu edukacyjnego.

Sposoby definiowania efektów uczenia się dorosłych

Sposoby definiowania efektów uczenia się dorosłych oraz metod ich weryfikacji:



Definiowanie efektów uczenia się:

- **Określone cele:** Precyzyjnie opisz, co uczestnicy będą w stanie robić po zakończeniu szkolenia. Cele powinny być konkretne, mierzalne, osiągalne, istotne i określone czasowo (metoda SMART).
- **Opisane kompetencje:** Określ kompetencje, które uczestnicy mają nabyć - mogą to być wiedza, umiejętności czy postawy.
- **Poziomy Blooma:** Wykorzystaj taksonomię Blooma do określenia głębokości przyswajanej wiedzy - od poziomu zapamiętywania informacji po ich analizę, syntezę i ocenę.
- **Standardy branżowe:** W wielu dziedzinach istnieją już gotowe standardy określające poziom wiedzy i umiejętności, które powinny być osiągnięte po zakończeniu szkolenia.

Metody weryfikacji efektów uczenia się:

- **Testy i egzaminy:** Tradycyjne narzędzia oceny, które pozwalają na mierzenie poziomu przyswojonej wiedzy.
- **Projekty i zadania:** Uczestnicy mogą demonstrować nabyte umiejętności poprzez realizację konkretnych zadań czy projektów.



- **Autoocena:** Uczestnicy oceniają sami siebie, analizując swoje postępy i reflektując nad własnym procesem uczenia się.
- **Obserwacja:** Trener obserwuje uczestników w trakcie działań, notując postępy i obszary do poprawy.
- **Dyskusje i refleksje:** Prowadzenie dyskusji czy sesji refleksyjnych, które pozwalają uczestnikom dzielić się wrażeniami, osiągnięciami i wyzwaniem.
- **Ocena przez rówieśników:** Pozwól uczestnikom oceniać się nawzajem, co może być szczególnie wartościowe w kontekście umiejętności miękkich, takich jak praca w zespole czy komunikacja.
- **Portfolio:** Uczestnicy mogą gromadzić swoje prace, projekty i osiągnięcia w portfolio, które potem jest oceniane.
- **Feedback 360 stopni:** W tym podejściu uczestnik jest oceniany przez różne osoby z jego otoczenia - kolegów, przełożonych, podwładnych czy nawet klientów.
- **Analiza przypadków:** Uczestnicy mogą analizować konkretny przypadek lub sytuację w kontekście nabytej wiedzy i umiejętności.
- **Symulacje i gry edukacyjne:** Pozwalają uczestnikom w praktyczny sposób zastosować nabytą wiedzę w kontrolowanych warunkach.

Definiowanie efektów uczenia się oraz ich weryfikacja są kluczowymi elementami procesu edukacyjnego. Pozwalają one na ocenę skuteczności szkolenia oraz identyfikację obszarów, które wymagają dalszego wsparcia lub doskonalenia. Ważne jest, aby metody weryfikacji były dostosowane do specyfiki grupy oraz charakteru szkolenia.

Sfinansowane ze środków UE. Wyrażone poglądy i opinie są jedynie opiniami autora lub autorów i niekoniecznie odzwierciedlają poglądy i opinie Unii Europejskiej lub Europejskiej Agencji Wykonawczej ds. Edukacji i Kultury (EACEA). Unia Europejska ani EACEA nie ponoszą za nie odpowiedzialności.

Wszystkie rezultaty wypracowane w ramach niniejszego projektu udostępniane są na zasadzie otwartych licencji (CC BY-SA 4.0 DEED). Można z nich korzystać bezpłatnie i bez ograniczeń. Kopiowanie lub przetwarzanie tych materiałów w całości lub w części bez zgody autora jest zabronione. W przypadku wykorzystania rezultatów niezbędne jest podanie źródła finansowania oraz jego autorów.